



Schweizerische Eidgenossenschaft
Confédération suisse
Confederazione Svizzera
Confederaziun svizra

Dipartimento federale di giustizia e polizia DFGP

Ufficio federale della migrazione UFM
Ambito direzionale Asilo e ritorno
Divisione Sussidi e basi dell'asilo

Berna-Wabern, luglio 2013

Rapporto di monitoraggio del blocco dell'aiuto sociale

Periodo di rapporto 2012

(1° gennaio - 31 dicembre 2012)



Indice

1. Situazione iniziale	3
2. Risultati.....	4
2.1 Numero di decisioni e numero di beneficiari del soccorso d'emergenza	4
2.2 Durata del soccorso d'emergenza	6
2.3 Spese per il soccorso d'emergenza	6
2.4 Indennità federali e loro rapporto con le spese per il soccorso d'emergenza	8
2.5 Profilo e dati salienti dei beneficiari del soccorso d'emergenza.....	9
2.6 Partenza	10
3. Beneficiari di lunga durata (BLD)	11
3.1 Definizione.....	11
3.2 Numero di BLD	11
3.3 Profilo dei BLD (4° trimestre 2012).....	11
4. Conclusioni	14
5. Allegati.....	18

Glossario

Vecchi casi	Beneficiari del soccorso d'emergenza oggetto di una decisione di non entrata nel merito o di una decisione negativa in materia d'asilo passata in giudicato prima del 1.1.2008.
Periodo di riferimento	Periodo diverso dall'anno del rapporto o dal periodo complessivo.
Periodo in esame (PE)	Periodo indicato sulla pagina del titolo del rapporto di monitoraggio.
Percentuale di beneficiari	Percentuale di persone che hanno effettivamente beneficiato del soccorso d'emergenza sull'insieme delle persone autorizzate a percepire tale soccorso.
Periodo complessivo (PC)	Periodo che va dall'1.1.2008 alla fine di un anno di rapporto.
Nuovi casi	Beneficiari del soccorso d'emergenza oggetto di una decisione di non entrata nel merito (NEM) o di una decisione negativa (dec. neg.) in materia d'asilo passata in giudicato l'1.1.2008 o a una data ulteriore.
Anno del passaggio in giudicato (p.i.g.)	Anno civile in cui una decisione di non entrata nel merito o una decisione negativa in materia d'asilo è passata in giudicato.

1. Situazione iniziale

Il 1° gennaio 2008 è entrata in vigore la legge sull'asilo parzialmente riveduta. Tra le principali modifiche vi era l'introduzione del blocco dell'aiuto sociale nei confronti delle persone con decisione d'asilo negativa e decisione d'allontanamento passate in giudicato, cui è stato fissato un termine di partenza, ovvero il cui termine di partenza è scaduto. Dall'aprile 2001 il blocco dall'aiuto sociale è già applicabile alle persone con decisione di non entrata nel merito passata in giudicato (NEM). Tutte queste persone sono tenute a lasciare la Svizzera. Se non ottemperano a tale obbligo, il Cantone competente concede loro un semplice soccorso d'emergenza - su domanda e se sussiste una situazione di bisogno. La Confederazione indennizza i Cantoni per le eventuali spese per il soccorso d'emergenza versando una somma forfettaria unica di 6 000¹ franchi (quota parte di base: 4 000 franchi; quota parte di compensazione: 2 000 franchi) per ogni decisione negativa o NEM passata in giudicato.

L'Ufficio federale della migrazione esamina l'evoluzione delle spese per il soccorso d'emergenza in collaborazione con la Conferenza dei direttori dei dipartimenti cantonali di giustizia e polizia (CDCGP) e con la Conferenza dei direttori cantonali degli affari sociali (CDAS). Per questo scopo è stato messo a punto un sistema d'informazione ad hoc per il monitoraggio del blocco dell'aiuto sociale.

Il presente rapporto illustra esclusivamente le ricadute finanziarie del blocco dell'aiuto sociale nei confronti delle persone la cui decisione d'asilo negativa o la cui NEM è passata in giudicato a partire dal 1° gennaio 2008. Non tematizza invece le spese per il soccorso d'emergenza versato a persone la cui decisione negativa o la cui NEM è passata in giudicato prima del 1° gennaio 2008.

Il rapporto è stato steso previa consultazione della CDCGP e della CDAS.

¹ La somma forfettaria per il soccorso d'emergenza (quota parte di base e quota parte di compensazione) è adeguata periodicamente al rincaro. Le somme dei differenti periodi sono riportati nelle tabelle in allegato.

2. Risultati

2.1 Numero di decisioni e numero di beneficiari del soccorso d'emergenza

Nel periodo in esame sono passate in giudicato 16 121 decisioni negative o NEM. 9 359 persone oggetto di siffatte decisioni (pari al 58 % dei potenziali beneficiari del soccorso d'emergenza) hanno sollecitato il soccorso d'emergenza.

Nel 2012 hanno ottenuto il soccorso d'emergenza anche 5 081 persone la cui decisione era passata in giudicato nel 2008, nel 2009, nel 2010 o nel 2011.

Complessivamente, nell'anno in esame 14 290² persone hanno ottenuto il soccorso d'emergenza.

Tabella 1: Numero di decisioni e di beneficiari nel periodo in esame

Periodo in esame (PE)	Numero di decisioni	Numero di beneficiari nel PE con decisione nel PE	Quota di percezione (in %)	Numero di beneficiari nel PE con decisione anteriore al periodo in esame	Totale beneficiari nel periodo in esame
2008	4 566	2 401	53	-	2 401
2009	6 839	4 173	61	1 668	5 826
2010	10 585	5 283	50	3 135	8 382
2011	10 194	5 888	58	4 384	10 166
2012	16'121	9'359	58	5'081	14'290

Nel periodo dal 1° gennaio 2008 al 31 dicembre 2012, 27 828 persone hanno beneficiato effettivamente del soccorso d'emergenza. Rappresentano il 58 per cento delle persone autorizzate a beneficiarne, ossia delle persone oggetto di una NEM o di una decisione d'asilo negativa passata in giudicato durante il medesimo periodo.

Il 42 per cento delle persone autorizzate a percepire il soccorso d'emergenza non l'ha sollecitato fino al 31 dicembre 2012.

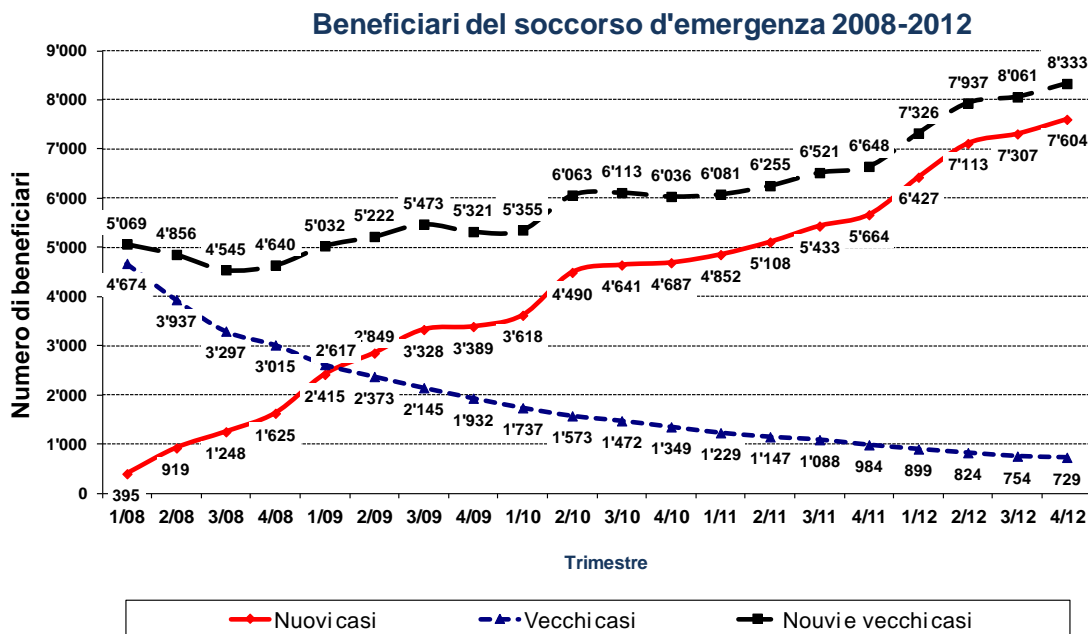
Tabella 2: Numero di decisioni e di beneficiari per periodo complessivo

Periodo complessivo	Numero di decisioni	Numero di beneficiari	Quota di percezione
2008	4'566	2'401	53
2008 - 2009	11'405	6'977	61
2008 - 2010	21'990	12'544	57
2008 - 2011	32'184	18'538	58
2008 - 2012	48'390	27'828	58

² La differenza (150 persone) tra il totale e i beneficiari del soccorso d'emergenza per anno di passaggio in giudicato della decisione è riconducibile alle persone con più decisioni.

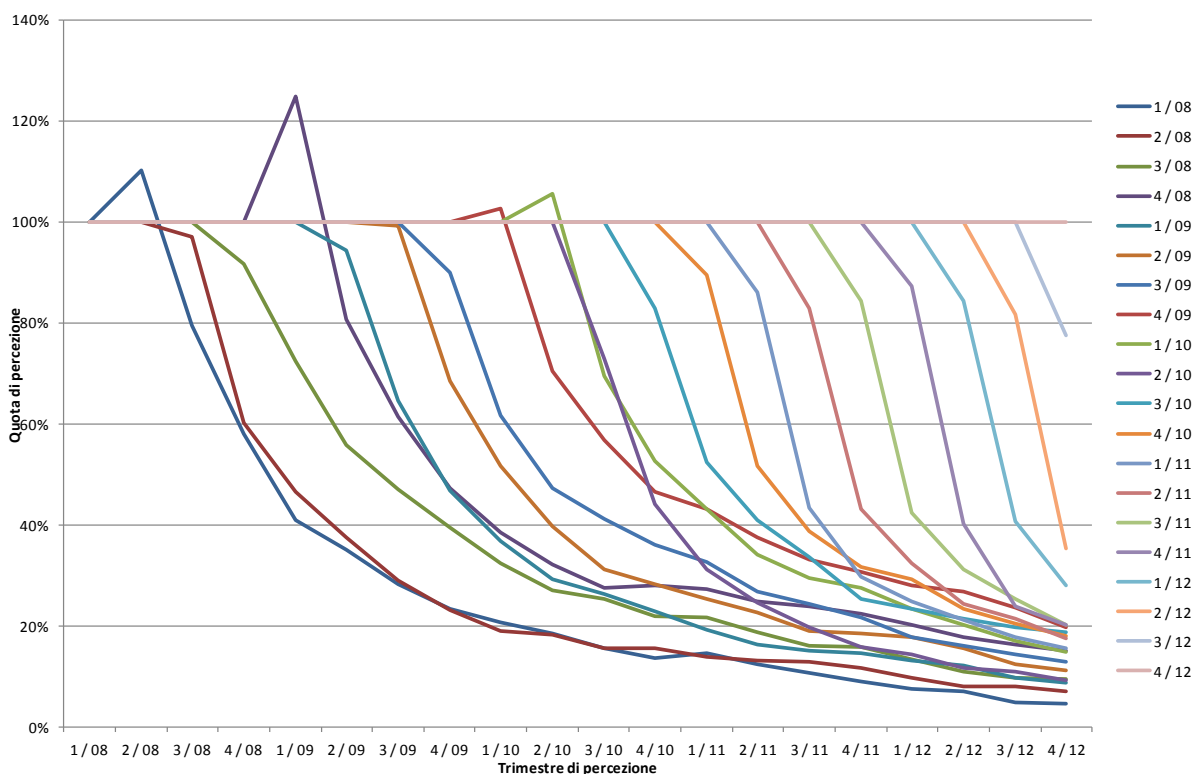
Il grafico A illustra l'evoluzione del numero di beneficiari del soccorso d'emergenza **per trimestre** durante il periodo che va dal 1° gennaio 2008 al 31 dicembre 2012 (compresi i vecchi casi).

Grafico A: Beneficiari del soccorso d'emergenza per trimestre di percezione



Il grafico B illustra il calo del numero di beneficiari del soccorso d'emergenza in relazione al trimestre in cui la decisione è passata in giudicato sino alla fine dell'anno in esame.

Grafico B: Quota di percezione per trimestre di percezione e per gruppo con passaggio in giudicato nel medesimo trimestre



2.2 Durata del soccorso d'emergenza

Nell'anno in esame sono stati dimostrati complessivamente 1'458'837 giorni di percezione del soccorso d'emergenza.

Nel 2012 la durata media della percezione è stata di 102 giorni.

Tabella 3: Numero di giorni di percezione e durata della percezione per periodo in esame:

Periodo in esame	Giorni di percezione	Durata media della percezione di tutti i beneficiari (in giorni)	Durata media della percezione dei beneficiari con decisione passata in giudicato durante il periodo in esame
2008	204'000	85	85
2009	644'000	111	90
2010	988'163	118	83
2011	1'172'046	115	66
2012	1'458'837	102	66

Nel **periodo complessivo** che va dal 1° gennaio 2008 al 31 dicembre 2012 la durata media della percezione è stata di 161 giorni.

Tabella 4: Durata media della percezione per periodo complessivo:

Periodo complessivo	Durata di percezione media (in giorni)
2008	85
2008 - 2009	122
2008 - 2010	146
2008 - 2011	162
2008 - 2012	161

2.3 Spese per il soccorso d'emergenza

Nell'anno in esame le spese per il soccorso d'emergenza sono ammontate complessivamente a 73.7 milioni di franchi, fra cui 32.6 milioni di franchi per la categoria di persone con decisione passata in giudicato nel 2012.

Tabella 5: Spese per il soccorso d'emergenza per anno del passaggio in giudicato:

Anno del passaggio in giudicato	Spese per il soccorso d'emergenza	%
2008	3.0	4.1
2009	8.0	10.9
2010	11.3	15.3
2011	18.8	25.5
2012	32.6	44.2
2008 - 2012	73.7	100.0

Nell'anno in esame i costi medi per il soccorso d'emergenza sono ammontati a 51 franchi al giorno per beneficiario.

Tabella 6: Spese per il soccorso d'emergenza e costi medi per periodo in esame:

Periodo in esame	Spese soccorso emergenza (in mio. fr.)	Costi medi (in fr.)	Costi medi per decisione con passaggio in giudicato nel periodo in esame
2008	9.5	47	2'088
2009	29.5	46	2'546
2010	43.8	44	1'844
2011	56.7	48	1'947
2012	73.7	51	2'026

Nel periodo dal 1° gennaio 2008 al 31 dicembre 2012 i costi complessivi per il soccorso d'emergenza sono stati pari a 213 milioni di franchi. I costi medi sono stati pari a 48 franchi al giorno per beneficiario.

Tabella 7: Spese per il soccorso d'emergenza e costi medi per periodo complessivo:

Periodo complessivo	Spese soccorso emergenza (in mio. fr.)	Costi medi (in fr.)	Costi medi per decisione
2008	9.5	47	2'088
2008 - 2009	39.0	46	3'420
2008 - 2010	82.6	45	3'758
2008 - 2011	139.0	46	4'319
2008 - 2012	213.1	48	4'403

Le spese per il soccorso d'emergenza del periodo in esame per **tipo di spese** sono ripartite come segue:

Spese di assistenza:	17.0 milioni di franchi (23 %)
Spese di alloggio:	37.4 milioni di franchi (51 %)
Spese sanitarie:	19.0 milioni di franchi (26 %)
Spese di trasporto:	0.3 milioni di franchi.

Tabella 8: Spese per il soccorso d'emergenza per tipo di spese e periodo in esame:

Periodo in esame	Spese di assistenza (%)	Spese di alloggio (%)	Spese sanitarie (%)	Spese di trasporto (%)
2008	26.3	56.8	16.8	0.1
2009	23.7	55.9	19.7	0.7
2010	25.3	53.6	20.6	0.5
2011	23.5	51.4	24.6	0.5
2012	23.1	50.7	25.8	0.4

2.4 Indennità federali e loro rapporto con le spese per il soccorso d'emergenza

Nell'anno in esame la Confederazione ha versato ai Cantoni somme forfettarie per il soccorso d'emergenza pari a un importo totale di 98'515'431 franchi (16'121 decisioni x 6'111 franchi). I Cantoni hanno pertanto beneficiato di una riserva di 65.9 milioni di franchi per la categoria di persone la cui decisione è passata in giudicato nel 2012.

Questa riserva dovrà essere impiegata nel 2013, nel 2014 e se del caso negli anni successivi per coprire le spese per il soccorso d'emergenza occasionate da persone la cui decisione è passata in giudicato nel 2012 che continueranno a beneficiare del soccorso d'emergenza anche nel 2013, nel 2014 e negli anni successivi. La somma forfettaria è, infatti, versata un'unica volta per ciascuna decisione.

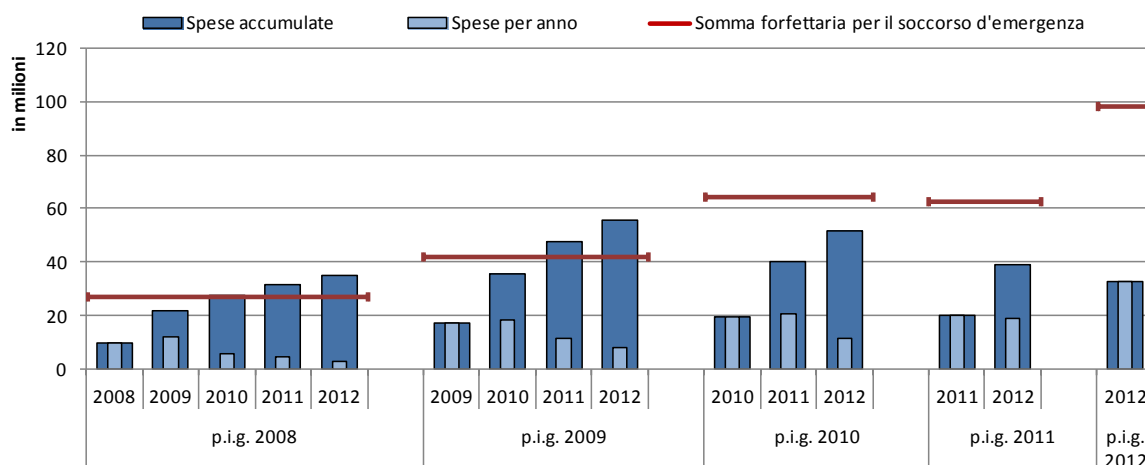
La tabella 9 illustra l'utilizzo delle indennità federali versate annualmente per le spese di soccorso d'emergenza occasionate da persone la cui decisione è passata in giudicato nell'anno in questione e che hanno continuato a percepire il soccorso d'emergenza anche negli anni successivi.

Tabella 9: Utilizzo delle somme forfettarie per anno di passaggio in giudicato:

Anno del passaggio in giudicato	Somma forfettaria (incl. quota parte di compensazione)	Spese per il soccorso di emergenza 2012	Spese per il soccorso di emergenza 2008 - 2011	Spese per il soccorso di emergenza in totale	Saldo: somme forfettarie meno spese soccorso d'emergenza
2012	98'500'000	32'600'000		32'600'000	65'900'000
2011	62'900'000	18'800'000	20'000'000	38'800'000	24'100'000
2010	64'600'000	11'300'000	40'100'000	51'400'000	13'200'000
2009	42'100'000	8'000'000	47'500'000	55'500'000	-13'400'000
2008	27'400'000	3'000'000	31'800'000	34'800'000	-7'400'000
Tutti gli anni	295'500'000	73'700'000	139'400'000	213'100'000	82'400'000

Il grafico C illustra l'utilizzo cumulativo delle somme forfettarie riferito ai beneficiati del soccorso d'emergenza con medesimo anno di passaggio in giudicato della decisione. Le linee orizzontali in grassetto indicano l'importo complessivo delle somme forfettarie per il soccorso d'emergenza relative a persone con un determinato anno di passaggio in giudicato.

Grafico C: Utilizzo delle somme forfettarie per anno di passaggio giudicato:



2.5 Profilo e dati salienti dei beneficiari del soccorso d'emergenza

Nazionalità: il gruppo più cospicuo di beneficiari del soccorso d'emergenza è dato dai cittadini nigeriani (16.6 %), seguiti dai cittadini serbi (8.9 %), tunisini (8.6 %) e macedoni (4.7 %).

	2008	2009	2010	2011	2012
Nigeria	17.4	22.4	20.4	17.6	16.6
Serbia	7.1	8.0	6.5	5.9	8.9
Tunisia	0.8	0.4	1.3	6.8	8.6
Macedonia	1.3	0.5	1.2	3.0	4.7

Età: il 49 per cento dei beneficiari del soccorso d'emergenza hanno tra i 18 e i 30 anni d'età, il 10 per cento hanno 40 o più anni.

	2008	2009	2010	2011	2012
0-17 anni	13	14	15	15	17
18-29 anni	57	59	55	52	49
30-39 anni	20	19	21	23	24
> 40 anni	10	8	9	9	10

Sesso: il 79 per cento dei beneficiari sono uomini, il 21 per cento donne.

	2008	2009	2010	2011	2012
Maschile	80	81	78	79	79
Femminile	20	19	22	21	21

Durata della

procedura: per il 68 per cento dei beneficiari del soccorso d'emergenza, la procedura è durata fino a sei mesi, mentre per il 11 per cento si è protratta oltre due anni.

	2008	2009	2010	2011	2012
Fino a 6 mesi	53	53	56	69	68
6 - 24 mesi	27	32	30	18	21
Oltre 24 mesi	20	15	14	13	11

Categoria: il 42 per cento dei beneficiari del soccorso d'emergenza erano casi Dublino.

	2008	2009	2010	2011	2012
Nuovo caso NEM	55	58	42	34	29
Nuovo caso decisione negativa	45	39	34	30	29
Nuovo caso Dublino	0	3	24	36	42

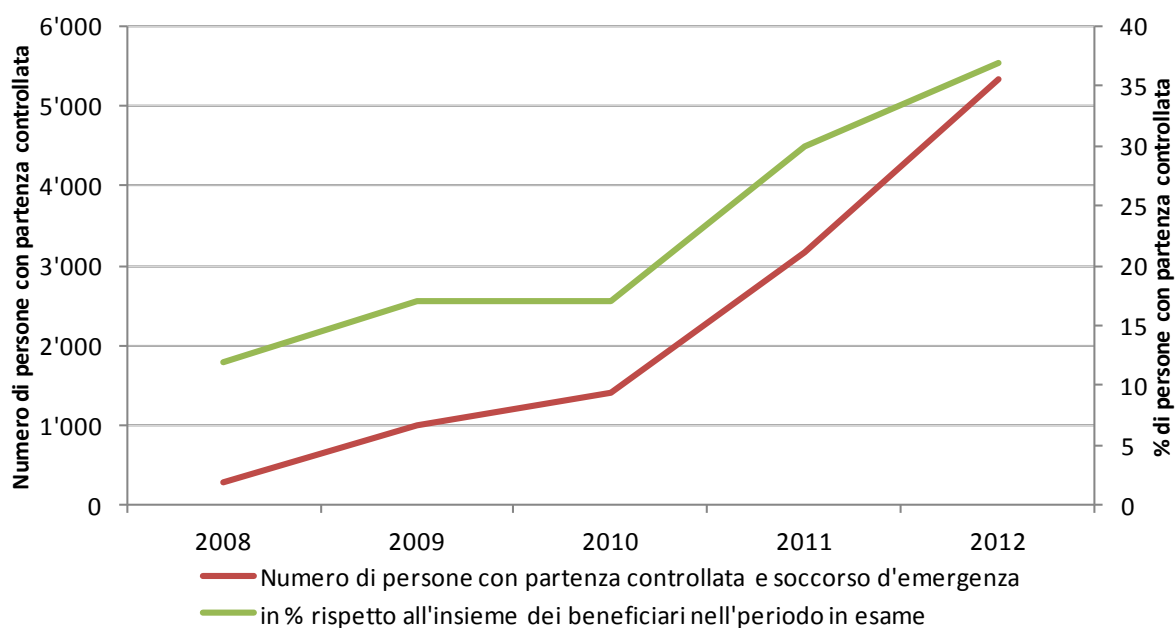
2.6 Partenza

Nell'anno in esame 5'342 persone (pari al 37 %) che nel 2012 hanno beneficiato del soccorso d'emergenza hanno lasciato la Svizzera in maniera controllata.

Tabella 10: Numero di partenze controllate per periodo in esame:

Periodo in esame	Persone che hanno lasciato la Svizzera in maniera controllata e che nel periodo in esame hanno beneficiato del soccorso d'emergenza	Percentuale di persone che hanno lasciato la Svizzera rispetto all'insieme dei beneficiari del soccorso di emergenza nel periodo in esame
2008	287	12
2009	988	17
2010	1'417	17
2011	3'157	30
2012	5'342	37

Grafico D: Numero di persone che hanno lasciato la Svizzera in maniera controllata:



3. Beneficiari di lunga durata (BLD)

3.1 Definizione

Sono considerati beneficiari di lunga durata (BLD) in un dato trimestre di riferimento i beneficiari del soccorso d'emergenza che figuravano come tali durante almeno quattro trimestri anteriori o la cui decisione è passata in giudicato almeno quattro trimestri prima dell'inizio del trimestre di riferimento. Nel quarto trimestre del 2012 erano pertanto considerate BLD le persone con decisione passata in giudicato al più tardi il 30 settembre 2011.

3.2 Numero di BLD

Nel 2012, 1 902 persone erano considerate BLD, ossia il 29 per cento dei beneficiari del soccorso d'emergenza.

Tabella 11: BLD per periodo di riferimento

Periodo di riferimento	Beneficiari	Numero di BLD	Percentuale di BLD sul totale dei beneficiari
2° trimestre 2010	4'164	872	21
4° trimestre 2010	4'282	1'271	30
2° trimestre 2011	4'612	1'606	35
4° trimestre 2011	5'074	1'819	36
2° trimestre 2012	6'280	1'849	29
4° trimestre 2012	6'594	1'902	29

3.3 Profilo dei BLD (4° trimestre 2012)

Ripartizione

sui Cantoni:

Sono rappresentati i cinque Cantoni che totalizzano la quota più elevata di BLD³. Il Canton Ginevra si situa a quota 42 %, seguito da Vaud con il 41 % e San Gallo con 37 %.

Cantone	Decisioni PC*	Beneficiari 4° trim. / 12		BLD 4° trim. / 12	
	Numero	Numero	Percentuale rispetto alle decisioni	BLD	Percentuale rispetto ai beneficiari
GE	2'964	566	19	239	42
VD	4'338	1'122	26	459	41
SG	2'796	159	6	59	37
BL	1'850	244	13	76	31
VS	1'937	326	17	97	30

* Periodo complessivo

³ Sono rappresentati solamente i cantoni con un minimo di 20 beneficiari

Nazionalità: Sono rappresentate le cinque nazioni che totalizzano la quota più elevata di BLD⁴. La Mongolia si situa a quota 64 %, seguita dall'Etiopia, dal Congo RD con il 60 % e dal Iran con il 54 %. Le nazioni che erano già nei cinque primi posti nel 2° trimestre 2012, sono indicate in grassetto.

Nazionalità	Decisioni PC*	Beneficiari 4° trim. / 12		BLD 4° trim. / 12	
	Numero	Numero	Percentuale rispetto alle decisioni	Numero	Percentuale rispetto ai beneficiari
Mongolia	678	183	27	117	64
Etiopia	530	157	30	94	60
Congo RD	534	104	19	62	60
Stato ignoto	637	108	17	58	54

* Periodo complessivo

Età: Il più grande gruppo di persone, i giovani adulti (18-29 anni) ha totalizzato una quota di BLD inferiore alla media.

Età	Decisioni PC	Beneficiari 4° trim. / 12		BLD 4° trim. / 12	
	Numero	Numero	Percentuale rispetto alle decisioni	BLD	Percentuale rispetto ai beneficiari
0-17 anni	6'790	1'399	21	427	31
18-29 anni	26'496	2'862	11	718	25
30-39 anni	10'995	1'586	14	501	32
> 40 anni	4'109	747	18	256	34
Totale	48'390	6'594	14	1'902	29

Sesso: con il 35 per cento, le donne hanno totalizzato una quota nettamente maggiore rispetto agli uomini.

Sesso	Decisioni PC	Beneficiari 4° trim. / 12		BLD 4° trim. / 12	
	Numero	Numero	Percentuale rispetto alle decisioni	BLD	Percentuale rispetto ai beneficiari
Maschile	39'711	4'789	12	1'269	26
Femminile	8'679	1'805	21	633	35
Totale	48'390	6'594	14	1'902	29

⁴ Sono rappresentati solamente i nazioni con un minimo di 100 beneficiari

Durata della**procedura:**

le procedure di oltre un anno hanno totalizzato una quota nettamente maggiore rispetto a procedure più celeri. Sola eccezione: le procedure di meno di 30 giorni⁵.

Durata della procedura	Decisioni PC	Beneficiari 4° trim. / 12		BLD 4° trim. / 12	
	Numero	Numero	Percentuale rispetto alle decisioni	BLD	Percentuale rispetto ai beneficiari
>= 730 giorni	4'697	1'087	23	493	45
548 - 729 giorni	1'177	266	23	105	39
366 - 547 giorni	2'034	446	22	172	39
181 - 365 giorni	6'423	1'082	17	264	24
30 - 180 giorni	32'150	3'439	11	748	22
< 30 giorni	1'909	274	14	120	44
Totale	48'390	6'594	14	1'902	29

Categoria:

non vi sono state differenze di rilievo tra decisioni negative in materia d'asilo e NEM (senza Dublino) per quanto concerne la percezione di lunga durata. La proporzione di BLD si è situata a quota 39 per cento, ovvero 37 per cento.

Categoria	Beneficiari 4° trim. / 12	BLD 4° trim. / 12	
	Numero	BLD	Percentuale rispetto ai beneficiari
Nuovo caso dec. neg.	2'719	1'061	39
Nuovo caso NEM	2'118	782	37
Nuovo caso NEM-Dublino	1'757	59	3
Totale	6'594	1'902	29

Numero di persone**per dossier:**

i dossier concernenti tra le due e le quattro persone hanno totalizzato la quota più cospicua di BLD, mentre quelli concernenti persone sole e i dossier con cinque persone o più hanno totalizzato una quota di BLD come la media, risp. inferiore alla media.

Entità del dossier	Beneficiari 4° trim. / 12	BLD 4° trim. / 12	
	Numero	BLD	Percentuale rispetto ai beneficiari
Persona sola	3'846	1'031	27
2 persone	432	149	34
3 persone	663	202	30
4 persone	712	276	39
5 persone	530	153	29
Oltre 5 persone	411	91	22
Totale	6'594	1'902	29

⁵ I risultati di questo gruppo sono influenzati dai neonati e dai bambini piccoli con una durata tecnica della procedura da 0 giorno.

4. Conclusioni

Evoluzione del numero di beneficiari del soccorso d'emergenza

Nel 2012 il numero di persone aventi diritto al soccorso d'emergenza con NEM o decisione negativa passata in giudicato nel 2012 ed escluse pertanto dall'aiuto sociale è aumentato di 16'000 unità, ossia del 50 per cento, rispetto a fine 2011.

L'aumento è dovuto alla forte crescita delle domande d'asilo nel 2011 e 2012. Di queste domande, nel 2012 sono state trattate in priorità quelle per le quali è stata emanata una NEM in previsione del trasferimento nello Stato Dublino competente o per altri motivi oppure che sono potute essere trattate celermente in prima istanza senza ulteriori accertamenti, sfociando in una decisione negativa. Trattasi di procedure che fanno scattare l'esclusione dall'aiuto sociale.

Quale conseguenza dell'aumento del numero di aventi diritto al soccorso d'emergenza, nel 2012 - come anche nel 2011 - è salito massicciamente anche il **numero di beneficiari del soccorso d'emergenza**. Complessivamente nell'anno in esame ben **14'300 persone** hanno percepito il soccorso d'emergenza, ossia il **41 per cento in più rispetto all'anno precedente** (10'200).

Per trimestre il numero di beneficiari del soccorso d'emergenza è stato pari a una media di circa **7'100 persone** (cfr. grafico A, nuovi casi), ossia di un terzo al di sopra della media trimestrale registrata nel 2011 (5'300 persone).

Evoluzione del numero di beneficiari di lunga durata (BLD)

Nel quarto trimestre 2012, circa 1900 persone, ossia il 29 per cento dei beneficiari del soccorso d'emergenza, erano considerate beneficiari di lunga durata (BLD), contro 1'800 nel 2011. Nel 2012 il **numero di BLD** è aumentato solo debolmente rispetto al quarto trimestre 2011 (+5% o ca. +100 persone; cfr. tabella 10). Due terzi dei BLD (67%) si trovano nei Cantoni di Vaud (459), Zurigo (395), Ginevra (239) e Berna (187). Cinque Paesi hanno totalizzato oltre 100 BLD: Serbia (149), Nigeria (124), Mongolia (117), Kosovo (115) e Algeria (108). Un terzo dei BLD provengono da questi Paesi.

Evoluzione della durata del soccorso d'emergenza

La **durata di percezione media è scesa da 115 a 102 giorni**. Il calo risulta in primis dell'ingente numero di beneficiari con decisione passata in giudicato nel 2012 (9'359 persone pari al 66% di tutti i beneficiari). Nell'anno del passaggio in giudicato della decisione, la durata media del soccorso d'emergenza è nettamente inferiore che non nell'anno successivo, ovvero negli anni successivi. Il forte numero di beneficiari con decisione passata in giudicato nel 2012 ha pertanto esercitato una pressione verso il basso sulla durata di percezione del soccorso d'emergenza. Un altro fattore che ha determinato una durata più breve del soccorso d'emergenza è la crescente proporzione di persone con NEM-Dublino rispetto all'insieme dei beneficiari del soccorso d'emergenza (36% nel 2011; 42% nel 2012). Le NEM-Dublino denotano una durata del soccorso d'emergenza nettamente sotto la media, per cui un aumento della loro proporzione provoca gioco forza un calo della durata generale del soccorso d'emergenza.

Evoluzione dei costi

Nel 2012 le **spese per il soccorso d'emergenza** sono state pari a **73,7 milioni di franchi**, il che rappresenta un aumento di poco meno di 17 milioni di franchi (30%) rispetto al 2011.

Le **spese giornaliere medie** sono aumentate di 3 franchi passando a 51 franchi, il che è riconducibile principalmente all'incremento dei costi sanitari, passati da 12 a 13 franchi a pernottamento, e dei costi (di gestione) e sicurezza delle strutture collettive, passati da 33 a 36 franchi a pernottamento. Le spese medie sono salite in misura particolarmente massiccia nel secondo semestre 2012, segnatamente per quanto riguarda il personale.

I **costi sanitari** sono aumentati del 36 per cento, passando da 14 a 19 milioni di franchi. Il rialzo si situa al di sopra dell'aumento generale medio delle spese (+30%). La proporzione di costi sanitari rispetto alle spese generali è parimenti salita, passando dal 25 al 26 per cento. L'aumento concerne esclusivamente i costi per persone assicurate (premi, aliquote percentuali e franchigie). La proporzione di persone con costi assicurativi rispetto all'insieme dei beneficiari del soccorso d'emergenza è passato dal 74 per cento (2011) all'80 per cento (2012).

Costi del soccorso d'emergenza per domande multiple Dublino

Il 20 aprile 2012 sono entrate in vigore nuove norme per il trattamento delle domande multiple Dublino. Le persone che si ripresentano in Svizzera entro sei mesi dal trasferimento nello Stato Dublino competente secondo il regolamento Dublino non possono presentare un'ulteriore domanda d'asilo. L'esecuzione dell'allontanamento incombe al medesimo Cantone già competente per la prima decisione sull'asilo. Su richiesta, fino al nuovo trasferimento la persona può ottenere soltanto il soccorso d'emergenza. Siccome in questi casi non vi è passaggio in giudicato di una nuova NEM, i Cantoni non beneficiano di una somma forfettaria supplementare per il soccorso d'emergenza.

Nel 2012 le spese per il soccorso d'emergenza versato a queste persone sono state minime: con poco meno di 200 000 franchi hanno rappresentato il solo 0,3 per cento delle spese complessive. Ne hanno beneficiato sole 61 persone.

Somme forfettarie per il soccorso d'emergenza in rapporto alle spese dichiarate per il soccorso d'emergenza

(cfr. pag. 8, tabella 9 e grafico C)

A fine 2010, le somme forfettarie per il soccorso d'emergenza versate nel 2008 erano state interamente esaurite. A fine 2012 le spese per il soccorso d'emergenza versato a persone con decisione passata in giudicato nel 2008 superavano di 7,4 milioni di franchi le somme forfettarie per il soccorso d'emergenza.

A fine 2011, le somme forfettarie per il soccorso d'emergenza versate nel 2009 erano state interamente esaurite. A fine 2012 il disavanzo per casi passati in giudicato nel 2009 ammontava a 13,4 milioni di franchi.

Per i casi con passaggio in giudicato nel 2010, a fine 2012 le somme forfettarie erano state utilizzate in ragione del 79 per cento e per i casi con passaggio in giudicato nel 2011 in ragione del 62 per cento. Per i casi con passaggio in giudicato nel 2012, a fine anno restavano due terzi delle somme forfettarie per il soccorso d'emergenza concesse quell'anno, vale a dire che il 33 per cento era stato utilizzato.

Complessivamente, sino a fine 2012 si è avuta una riserva per quanto riguarda le somme forfettarie per il soccorso d'emergenza pari a 87 milioni di franchi. Con questa riserva i Cantoni devono coprire nei prossimi anni i costi del soccorso d'emergenza provocati da tutte le persone che da inizio 2008 hanno ottenuto una NEM o una decisione negativa passata in

giudicato, giacché il soccorso d'emergenza è versato un'unica volta per decisione. Le **sovvenzioni della Confederazione sono finora complessivamente sufficienti** per coprire i costi del soccorso d'emergenza dei Cantoni: **Il costo medio per persona è infatti di 4403 franchi** mentre la somma forfettaria media per il soccorso d'emergenza versata dalla Confederazione è di 6107 franchi.

L'evoluzione dei costi delle varie categorie denota differenze considerevoli. Per le persone con NEM-Dublino, a fine 2012 le spese per il soccorso d'emergenza ammontano a 1600 franchi a decisione e si situano pertanto nettamente al di sotto dei circa 6000 franchi della somma forfettaria per il soccorso d'emergenza. Per le persone con NEM senza Dublino, le spese hanno raggiunto nel frattempo 5600 franchi a decisione. In media, pertanto, a fine 2012 le spese del soccorso d'emergenza sono a malapena coperte dalla somma forfettaria. Le persone con decisione negativa provocano spese medie pari a 7400 franchi a decisione, per cui nel loro caso la somma forfettaria non basta a coprire i costi effettivi.

A **livello cantonale**, l'evoluzione dei costi ha seguito andamenti assai divergenti. I cantoni di Vaud (-6.8 mio. di franchi), Ginevra (-1.7 mio. di franchi), Giura (-0.55 mio. di franchi), Zurigo (-0.5 mio. di franchi) e Neuchâtel (-0.3 mio. di franchi) hanno registrato un disavanzo malgrado il versamento della quota parte di compensazione. Invece gli altri 21 Cantoni hanno ricevuto nel 2012 una somma forfettaria per il soccorso d'emergenza (inclusa la quota parte di compensazione) superiore alle spese occasionate questo stesso anno dal soccorso d'emergenza. Questi cantoni hanno potuto creare della riserve pari ad un montante totale di 34,6 milioni di franchi.

Come illustrato già nel rapporto d'attività del 2011, i motivi che hanno condotto a questi **risultati divergenti** sono molteplici. Oltre all'attrattiva del Cantone, esplicano un ruolo centrale anche la sua prassi esecutiva (riuscita o no), l'attrattiva e i costi del suo sistema di soccorso d'emergenza, la composizione demografica dei beneficiari del soccorso d'emergenza e la loro quota di percezione. Parecchi di questi fattori hanno avuto un influsso negativo in tutti i Cantoni che nel 2012 accusano un disavanzo.

Partenza

Il 37 per cento delle persone che nel 2012 hanno beneficiato del soccorso d'emergenza hanno lasciato la Svizzera in maniera controllata entro la fine dell'anno. La proporzione supera del 7 per cento quella registrata l'anno precedente. 22 Cantoni hanno registrato una proporzione più elevata rispetto al 2011. La netta progressione risulta in primis dalla proporzione di partenze controllate tra i beneficiari del soccorso d'emergenza con NEM-Dublino (52%).

Trend per il 2013

Stante il forte numero di procedure ultimate nel 2012, il **numero di beneficiari del soccorso d'emergenza** continuerà probabilmente a salire anche nel 2013. Si prospetta una media di 8000-8500 beneficiari a trimestre (nuovi casi dal 2008).

BLD: nel quarto trimestre 2011 l'aumento del numero di BLD ha subito un forte rallentamento. Stanti i profili attuali dei beneficiari del soccorso d'emergenza, ci si può attendere a un aumento moderato anche per il 2013.

Anche nel 2013 si avrà probabilmente una forte proporzione di beneficiari del soccorso d'emergenza con **NEM-Dublino**, vale a dire di persone con una quota di percezione relativamente bassa e una durata breve del soccorso d'emergenza. La durata media della percezione e le spese globali tenderanno pertanto a stabilizzarsi.

A livello nazionale si prevede che anche nel 2013 le **spese per il soccorso d'emergenza** saranno probabilmente coperte grazie alla pertinente somma forfettaria. Verosimilmente le **spese medie per decisione** non eccederanno la somma forfettaria pari a circa 6000 franchi a decisione. Molto probabilmente nel 2013 la somma forfettaria per il soccorso d'emergenza consentirà di coprire anche le spese per il soccorso d'emergenza versato a persone con decisione passata in giudicato negli anni 2010 e 2011.

Qualora l'evoluzione delle spese e delle somme forfettarie si mantenga nel trend suindicato anche nel 2013 e tenuto conto di tutti i versamenti provenienti dal fondo di compensazione 2008 - 2012, il Cantone Vaud, che già a fine 2012 accusava un disavanzo, non sarà probabilmente più l'unico Cantone deficitario, giacché anche Ginevra, Neuchâtel e Giura potrebbero esaurire le rispettive riserve e accusare un disavanzo a fine 2013.

Necessità d'intervento

Al momento non occorre adeguare la somma forfettaria per il soccorso d'emergenza.

I Cantoni che presentano un disavanzo devono rivedere i rispettivi sistemi per il soccorso d'emergenza e adottare le misure del caso per ovviare alle lacune.

Per quanto riguarda le spese per il soccorso d'emergenza, l'impatto della nuova prassi concernente le domande multiple Dublino in atto dall'aprile 2012 è stato sinora appena percettibile ma andrà osservato anche in futuro nell'ambito di questo monitoraggio.

Il previsto riassetto del settore dell'asilo potrebbe comportare un forte impatto finanziario sui sistemi cantonali per il soccorso d'emergenza. Con la velocizzazione delle procedure, l'introduzione di un regime per il soccorso d'emergenza nelle strutture della Confederazione e un numero maggiore di esecuzioni dei rinvii dalle strutture federali, il profilo dei beneficiari del soccorso d'emergenza nei Cantoni potrebbe cambiare radicalmente, imboccando una tendenza al ribasso numerico ma non in termini di spese (meno casi ma tendenzialmente più costosi). Ne conseguirà un calo generale del numero di somme forfettarie per il soccorso d'emergenza, ossia del flusso finanziario verso i Cantoni. È doveroso chiedersi se a medio termine non occorrerà adeguare il sistema di soccorso d'emergenza odierno e l'entità della pertinente somma forfettaria alla nuova situazione.

Berna-Wabern, luglio 2013

Allegati al rapporto di monitoraggio del blocco dell'aiuto sociale

Periodo di rapporto 2012

(1° gennaio - 31 dicembre 2012)



Allegati al rapporto di monitoraggio del blocco dell'aiuto sociale 2012

I dati figuranti nelle tabelle si fondano sulle notifiche dei Cantoni. L'UFM si è limitato a sottoporre tali spese a un esame di plausibilità non approfondito. Le cifre non sono pertanto state oggetto di un esame nel quadro della vigilanza finanziaria.

Allegato 1:	Spese e indennità dal 2008 al 2012	1
	(percezione sul fondo di compensazione incluse).....	1

Allegato 2: Riepiloghi

2.1	per categoria	Periodo in esame.....	2
2.2	per passaggio in giudicato	Periodo complessivo	3
2.3	per passaggio in giudicato	Periodo in esame.....	4

Allegato 3: Spese per il soccorso d'emergenza nel periodo in esame

3.1	Nuovi casi tutti	5
3.2	Nuovi casi dec. neg.	6
3.3	Nuovi casi NEM-Dublino	7
3.4	Nuovi casi NEM senza Dublino.....	8
3.5	Nuovi casi con decisioni passate in giudicato nel 2008.....	9
3.6	Nuovi casi con decisioni passate in giudicato nel 2009.....	10
3.7	Nuovi casi con decisioni passate in giudicato nel 2010.....	11
3.8	Nuovi casi con decisioni passate in giudicato nel 2011	12
3.9	Nuovi casi con decisioni passate in giudicato nel 2012.....	13

Allegato 4: Spese per il soccorso d'emergenza sull'insieme del periodo

4.1	Nuovi casi tutti	14
4.2	Nuovi casi dec. neg.	15
4.3	Nuovi casi NEM-Dublino	16
4.4	Nuovi casi NEM senza Dublino.....	17
4.5	Nuovi casi con decisioni passate in giudicato nel 2008.....	18
4.6	Nuovi casi con decisioni passate in giudicato nel 2009.....	19
4.7	Nuovi casi con decisioni passate in giudicato nel 2010.....	20
4.7	Nuovi casi con decisioni passate in giudicato nel 2011	21

Allegato 5: Profilo nel periodo in esame

5.1	per nazionalità (Top 5).....	22
5.2	per nazionalità (Top 40).....	23
5.3	per gruppi d'età / sesso	24
5.4	per durata della procedura.....	25
5.5	per trimestre di percezione e del passaggio in giudicato	26
5.6	per trimestre di percezione e del passaggio in giudicato;prima percezione	27

Allegato 6: Profilo nell'insieme del periodo

6.1	per nazionalità (Top 5).....	28
6.2	per nazionalità (Top 40).....	29

Allegato 7: Partenza

7.1	per cantone.....	30
7.2	per categoria.....	31

Allegato 1 Spese e indennità nel periodo dal 2008 al 2012 (percezione sul fondo di compensazione incluse)

Ct	Spese soccorso d'emergenza 2008-2011	Indennità soccorso d'emergenza 2008 - 2011	SALDO 2008 - 2011 (senza versamenti del fondo di compensazione)	Percezione 2008-2011 sul fondo di compensazione (copertura del deficit)	Indennità federale meno spese CON versamenti del fondo di compensazione	Ripartizione del saldo del fondo di compensazione secondo l'indice di ripartizione	SALDO 2008 - 2011 (CON versamenti del fondo di compensazione)	Spese soccorso d'emergenza 2012	Indennità soccorso d'emergenza 2012 quota parte di compensazione inclusa)	SALDO 2012	SALDO 2008 - 2012
AG	7'276'370	10'191'088	2'914'718	0	2'914'718	2'078'681	4'993'399	2'624'859	7'433'653	4'808'794	9'802'194
AI	89'635	199'390	109'755	0	109'755	53'992	163'747	55'596	196'045	140'449	304'196
AR	215'091	769'065	553'974	0	553'974	215'967	769'941	80'894	682'333	601'439	1'371'380
BE	19'623'162	17'248'217	-2'374'945	3'041'839	666'894	3'644'441	4'311'335	9'462'169	12'357'127	2'894'958	7'206'293
BL	5'986'949	4'559'252	-1'427'697	1'586'085	158'388	998'847	1'157'235	2'485'460	4'189'026	1'703'566	2'860'801
BS	962'515	3'413'371	2'450'856	0	2'450'856	620'905	3'071'761	850'283	2'164'877	1'314'594	4'386'355
FR	3'949'332	4'461'642	512'310	94'477	606'787	890'863	1'497'650	1'753'776	3'136'972	1'383'196	2'880'846
GE	14'182'994	8'575'976	-5'607'018	5'847'994	240'976	1'511'768	1'752'744	7'017'222	5'326'287	-1'690'935	61'809
GL	96'731	565'248	468'517	0	468'517	161'975	630'492	73'098	584'061	510'963	1'141'455
GR	1'523'214	3'553'098	2'029'884	0	2'029'884	728'888	2'758'772	455'566	2'569'207	2'113'641	4'872'413
JU	1'097'857	1'366'975	269'118	196'159	465'277	269'959	735'236	1'511'188	959'855	-551'333	183'902
LU	1'255'328	5'483'174	4'227'846	0	4'227'846	1'322'797	5'550'643	979'953	4'595'339	3'615'386	9'166'028
NE	4'645'950	3'260'417	-1'385'533	1'596'465	210'932	647'901	858'832	2'522'464	2'238'482	-283'982	574'851
NW	128'573	472'132	343'559	0	343'559	134'979	478'538	179'343	465'668	286'325	764'863
OW	220'468	414'877	194'409	0	194'409	134'979	329'389	78'615	490'109	411'494	740'883
SG	3'341'001	7'449'442	4'108'441	0	4'108'441	1'619'752	5'728'193	1'412'608	5'901'686	4'489'078	10'217'271
SH	1'669'765	1'375'670	-294'095	386'602	92'508	296'954	389'462	881'561	1'041'578	160'017	549'479
SO	3'104'800	4'306'969	1'202'169	0	1'202'169	944'855	2'147'024	1'582'259	3'357'479	1'775'220	3'922'245
SZ	1'817'762	2'137'605	319'843	80'774	400'617	485'926	886'543	1'024'393	1'723'674	699'281	1'585'824
TG	1'619'064	4'086'017	2'466'953	0	2'466'953	755'884	3'222'837	590'346	3'046'129	2'455'783	5'678'620
TI	2'827'384	6'072'090	3'244'706	0	3'244'706	1'052'839	4'297'545	1'213'125	4'152'862	2'939'737	7'237'282
UR	163'108	476'140	313'032	0	313'032	134'979	448'012	80'545	486'038	405'493	853'504
VD	27'748'533	11'906'028	-15'842'505	16'005'384	162'879	2'267'652	2'430'531	15'328'043	8'506'864	-6'821'179	-4'390'648
VS	5'059'711	5'464'644	404'933	415'156	820'089	1'052'839	1'872'927	2'593'731	3'700'678	1'106'947	2'979'874
ZG	1'352'598	1'819'371	466'773	0	466'773	377'942	844'715	576'227	1'384'543	808'316	1'653'031
ZH	29'414'771	21'674'036	-7'740'735	9'622'886	1'882'151	4'589'296	6'471'448	18'293'568	17'828'937	-464'631	6'006'816
CH	139'372'665	131'301'934	-8'070'731	38'873'822	30'803'091	26'995'861	57'798'952	73'706'894	98'519'509	24'812'615	82'611'567
Riserva cantoni											87'002'215

Allegato 2.1 Soccorso d'emergenza per 2012 : Per categoria ¹⁾

	Nuovi casi NEM (senza Dublino)	Nuovi casi NEM- Dublino	Nuovi casi dec. neg.	Nuovi casi TUTTI	
1a	Decisioni passate in giudicato nel periodo osservato ²⁾	4'364	8'595	3'162	16'121
1b	Decisioni passate in giudicato accumulate ³⁾	17'488	19'368	11'534	48'390
2a	Totale beneficiari soccorso d'emergenza	4'148	6'001	4'197	14'290
2b	Beneficiari soccorso emergenza em. in % delle decisioni accumulate	24	31	36	30
3	Beneficiari soccorso emergenza (solo persone con assistenza e alloggio)	3'779	5'252	3'975	12'964
4	Beneficiari soccorso emergenza (solo persone con costi sanitari)	3'734	5'253	3'930	12'872
5a	Giorni assistenza	497'325	268'467	653'403	1'419'195
5b	Pernottamenti	512'849	278'226	667'762	1'458'837
6	Durata media della percezione (5b/2a): notti ⁴⁾	124	46	159	102
7	Spese di assistenza	6'111'068	3'369'447	7'530'881	17'011'396
8a	<i>Spese di alloggio individuale</i>	4'441'401	3'140'396	8'369'128	15'950'925
8b	<i>Spese di alloggio in strutture</i>	10'015'931	6'226'365	5'235'803	21'478'099
8	Totale spese di alloggio	14'457'332	9'366'761	13'604'931	37'429'024
9a	<i>Spese sanitarie assicurazione</i>	5'762'912	3'778'076	7'027'161	16'568'149
9b	<i>Spese sanitarie effettive</i>	989'087	674'162	756'007	2'419'256
9	Spese sanitarie totale	6'751'999	4'452'238	7'783'168	18'987'405
10	Spese di trasporto	114'153	47'661	117'255	279'069
11	Totale spese dell'aiuto d'urgenza	27'434'552	17'236'107	29'036'235	73'706'894
12a	<i>Indennità soccorso emergenza della Confed. (quota parte di base)</i>	17'778'936	35'016'030	12'881'988	65'676'954
12b	<i>Quota parte di compensazione</i>	8'889'468	17'508'015	6'440'994	32'838'477
12	Totale indennità soccorso d'emergenza	26'668'404	52'524'045	19'322'982	98'515'431
14	Saldo indennità soccorso d'emergenza meno spese	-766'148	35'287'938	-9'713'253	24'808'537
15	Spese di assistenza al giorno	12	13	12	12
16	Spese di alloggio individuale a notte	19	22	17	18
17	Spese di alloggio in strutture a notte	36	46	29	36
18	Quota di spese di alloggio in strutture sulle spese d'alloggio totali in %	69	66	38	57
19	Spese sanitarie a giorno	14	17	12	13
20	Spese sanitarie a persona	1'808	848	1'980	1'475
21	Spese soccorso d'emergenza a giorno	55	64	44	52
22	Spese soccorso d'emergenza a persona	6'614	2'872	6'918	5'158
23	Spese dell'aiuto d'urgenza a decisione p.i.g. (nel periodo osservato)	6'287	2'005	9'183	4'572

1) Possono verificarsi differenze minime di arrotondamento

2) Compresa la rettifica delle decisioni dell'anno precedente

3) Numero di decisioni accumulate dal 1.1.2008

4) Durata media della percezione nel periodo in esame. Delle percezioni che si protraggono oltre la fine dell'anno è considerata solo la parte che interviene nel periodo in esame.

Allegato 2.2 Soccorso d'emergenza nel periodo dal 2008 al 2012:

Riepilogo per passaggio in giudicato ¹⁾

		periodo dal 2008 al 2012					
		Nuovi casi con p. i. g. 2008	Nuovi casi con p. i. g. 2009	Nuovi casi con p. i. g. 2010	Nuovi casi con p. i. g. 2011	Nuovi casi con p. i. g. 2012	Nuovi casi TUTTI
1a	Decisioni passate in giudicato per anno del p. i. g.	4'501	6'859	10'520	10'194	16'121	
1b	Rettifiche ²⁾	65	-20	65	85		
1c	Decisioni passate in giudicato accumulate						48'390
2a	Totale beneficiari soccorso d'emergenza	2'899	4'630	5'802	6'444	9'359	27'828
2b	Beneficiari soccorso d'emergenza in % delle decisioni	63	68	55	63	58	58
3	Beneficiari socc.em. (solo pers. con assistenza e alloggio)	2'706	4'337	5'490	5'995	8'786	26'219
4	Beneficiari socc. em. (solo pers. con costi sanitari)	2'491	4'125	5'223	5'697	8'345	24'833
5a	Giorni di assistenza	748'272	1'164'481	1'095'289	753'741	604'017	4'365'800
5b	Pernottamenti	769'363	1'194'191	1'115'334	768'902	619'344	4'467'134
6	Durata media della percezione (5b/2a): notti ³⁾	265	258	192	119	66	161
7	Spese di assistenza	8'592'582	13'160'932	12'726'168	9'071'166	7'379'317	50'930'165
8a	Spese di alloggio individuale	7'030'198	10'755'918	10'722'371	8'424'807	7'724'596	44'657'891
8b	Spese di alloggio in strutture	11'783'589	19'871'127	15'540'108	10'821'313	9'446'352	67'462'489
8	Totale spese di alloggio	18'813'788	30'627'045	26'262'479	19'246'120	17'170'948	112'120'380
9a	Spese sanitarie assicurazione	5'807'996	9'440'657	10'347'279	8'923'422	7'093'198	41'612'553
9b	Spese sanitarie effettive	1'433'618	2'004'313	1'811'846	1'374'139	911'029	7'534'946
9	Totale spese sanitarie	7'241'614	11'444'970	12'159'125	10'297'562	8'004'227	49'147'498
10	Spese di trasporto	124'961	213'900	268'100	172'329	102'225	881'515
11	Totale spese soccorso d'emergenza	34'772'945	55'446'848	51'415'872	38'787'176	32'656'717	213'079'559
12a	Indennità soccorso emergenza Confed. (quota parte di base)	18'264'000	28'053'578	43'080'950	41'907'483	65'676'954	196'982'965
12b	Quota parte di compensazione	9'132'000	14'026'789	21'540'475	20'958'881	32'838'477	98'496'622
12	Totale indennità soccorso d'emergenza	27'396'000	42'080'367	64'621'425	62'866'364	98'515'431	295'479'587
14	Saldo indennità soccorso d'emergenza meno spese ⁴⁾	-7'376'945	-13'366'481	13'205'553	24'079'188	65'858'714	82'400'028
15	Spese di assistenza al giorno	11	11	12	12	12	12
16	Spese di alloggio individuale a notte	17	18	17	19	20	18
17	Spese di alloggio in strutture a notte	34	34	32	34	40	34
18	Quota delle spese di alloggio in strutture al tot. delle spese di alloggio in %	63	65	59	56	55	60
19	Spese sanitarie al giorno	10	10	11	14	13	11
20	Spese sanitarie a persona	2'907	2'775	2'328	1'808	959	1'979
21	Spese soccorso d'emergenza al giorno	46	48	47	51	54	49
22	Spese soccorso d'emergenza a persona	11'995	11'976	8'862	6'019	3'489	7'657
23	Spese soccorso d'emergenza per decisione p. i. g. (nel periodo osservato) ⁵⁾	7'616	8'107	4'857	3'773	2'026	4'403

1) Possono verificarsi differenze minime di arrotondamento

2) Ulteriori rettifiche; computate nel terzo trimestre dell'anno seguente

3) Durata media della percezione nel periodo in esame. Delle percezioni che si protraggono oltre la fine dell'anno è considerata solo la parte che interviene nel periodo in esame

4) Principio dell'importo netto: sono considerati tutti i benefici e i deficit

5) Per i nuovi casi TUTTI sono considerate le decisioni passate in giudicato accumulate

Allegato 2.3 Soccorso d'emergenza per 2012: Riepilogo per passaggio in giudicato ¹⁾

		2012					Nuovi casi TUTTI
		Nuovi casi con p. i. g. 2008	Nuovi casi con p. i. g. 2009	Nuovi casi con p. i. g. 2010	Nuovi casi con p. i. g. 2011	Nuovi casi con p. i. g. 2012	
1a	Decisioni passate in giudicato per anno del p. i. g.	4'501	6'859	10'520	10'194	16'121	
1b	Rettifiche ²⁾	65	-20	65	85		
1c	Decisioni passate in giudicato accumulate						48'390
2a	Totale beneficiari soccorso d'emergenza	295	764	1'132	2'890	9'359	14'290
2b	Beneficiari soccorso d'emergenza in % delle decisioni	6	11	11	28	58	30
3	Beneficiari socc.em. (solo pers. con assistenza e alloggio)	247	655	983	2'388	8'786	12'964
4	Beneficiari socc. em. (solo pers. con spese sanitarie)	278	709	1'066	2'589	8'345	12'872
5a	Giorni di assistenza	61'795	151'760	234'481	367'142	604'017	1'419'195
5b	Pernottamenti	64'086	159'038	237'381	378'988	619'344	1'458'837
6	Durata media della percezione (5b/2a): notti ³⁾	217	208	210	131	66	102
7	Spese di assistenza	720'981	1'776'087	2'759'549	4'375'461	7'379'317	17'011'396
8a	Spese di alloggio individuale	648'871	1'382'954	2'275'484	3'919'021	7'724'596	15'950'925
8b	Spese di alloggio in strutture	798'117	2'788'812	3'150'996	5'293'822	9'446'352	21'478'099
8	Totale spese di alloggio	1'446'988	4'171'766	5'426'480	9'212'842	17'170'948	37'429'024
9a	Spese sanitarie assicurazione	713'333	1'699'628	2'637'914	4'424'076	7'093'198	16'568'149
9b	Spese sanitarie effettive	111'218	325'486	389'604	681'918	911'029	2'419'256
9	Totale spese sanitarie	824'551	2'025'115	3'027'518	5'105'994	8'004'227	18'987'405
10	Spese di trasporto	12'480	28'726	53'386	82'252	102'225	279'069
11	Totale spese soccorso d'emergenza	3'005'000	8'001'694	11'266'932	18'776'550	32'656'717	73'706'894
12a	Indennità soccorso emergenza Confed. (quota parte di base)	18'264'000	28'053'578	43'080'950	41'907'483	65'676'954	196'982'965
12b	Quota parte di compensazione	9'132'000	14'026'789	21'540'475	20'958'881	32'838'477	98'496'622
12	Totale indennità soccorso d'emergenza	27'396'000	42'080'367	64'621'425	62'866'364	98'515'431	295'479'587
13	Spese pro memoria	31'767'945	47'445'153	40'148'940	20'010'626	0	139'372'665
14	Saldo indennità soccorso d'emergenza meno spese ⁴⁾	-7'376'945	-13'366'481	13'205'553	24'079'188	65'858'714	82'400'028
15	Spese di assistenza al giorno	12	12	12	12	12	12
16	Spese di alloggio individuale a notte	17	18	16	17	20	18
17	Spese di alloggio in strutture a notte	30	35	33	34	40	36
18	Quota delle spese di alloggio in strutture al tot. delle spese di alloggio in %	55	67	58	57	55	57
19	Spese sanitarie al giorno	13	13	13	14	13	13
20	Spese sanitarie a persona	2'966	2'856	2'840	1'972	959	1'475
21	Spese soccorso d'emergenza al giorno	49	53	48	51	54	52
22	Spese soccorso d'emergenza a persona	10'186	10'473	9'953	6'497	3'489	5'158
23	Spese soccorso d'emergenza per decisione p. i. g. (nel periodo osservato) ⁵⁾	658	1'170	1'064	1'827	2'026	4'548

1) Possono verificarsi differenze minime di arrotondamento

2) Ulteriori rettifiche; computate nel terzo trimestre dell'anno seguente

3) Durata media della percezione nel periodo in esame. Delle percezioni che si protraggono oltre la fine dell'anno è considerata solo la parte che interviene nel periodo in esame

4) Principio dell'importo netto: sono considerati tutti i benefici e i deficit

5) Per i nuovi casi TUTTI sono considerate le decisioni passate in giudicato nel 1° semestre 2012

Allegato 3.1 Spese per il soccorso d'emergenza per 2012 - Nuovi casi tutti

Cantone	Beneficiari soccorso d'emergenza Totale	Spese soccorso d'emergenza Totale	Numero pernottamenti	Costo medio a pernottamento	Decisioni 2012 (con rettifica decisioni)	Indennità soccorso d'emergenza (4074 Fr / decisione)	Indennità federale meno spese	Quota beneficiari soccorso d'emergenza sulle decisioni p.i.g. accumulate	Durata media della percezione	Costo medio a decisione	Genere di costo sulle spese di soccorso d'emergenza totale (in %)		
											assistenza	alloggio	costi sanitari
AG	947	2'624'859	61'097	43	1'204	4'905'090	2'280'231	26	65	2'180	18	43	39
AI	13	55'596	1'413	39	32	130'368	74'772	16	109	1'737	20	25	54
AR	15	80'894	2'228	36	103	419'625	338'731	5	149	785	22	56	22
BE	1'981	9'462'169	161'268	59	1'945	7'923'933	-1'538'236	32	81	4'865	25	43	32
BL	467	2'485'460	59'499	42	730	2'974'002	488'542	25	127	3'405	40	32	28
BS	214	850'283	20'270	42	346	1'409'592	559'309	18	95	2'457	36	41	23
FR	398	1'753'776	37'641	47	504	2'053'302	299'526	25	95	3'480	30	43	26
GE	1'009	7'017'222	153'877	46	856	3'487'332	-3'529'890	34	153	8'198	16	50	31
GL	43	73'098	3'263	22	95	387'030	313'932	18	76	769	32	6	61
GR	224	455'566	7'456	61	413	1'682'568	1'227'002	17	33	1'103	9	79	12
JU	177	1'511'188	19'573	77	155	631'470	-879'718	36	111	9'750	29	48	20
LU	555	979'953	21'457	46	733	2'986'254	2'006'301	27	39	1'337	27	42	30
NE	425	2'522'464	44'031	57	356	1'450'359	-1'072'105	37	104	7'086	13	66	21
NW	55	179'343	1'416	127	74	301'476	122'133	29	26	2'424	7	74	19
OW	43	78'615	3'739	21	80	325'917	247'302	24	87	983	41	50	8
SG	292	1'412'608	42'054	34	965	3'931'377	2'518'769	10	144	1'464	19	55	26
SH	162	881'561	16'795	52	167	680'355	-201'206	32	104	5'279	23	55	20
SO	473	1'582'259	36'429	43	542	2'208'132	625'873	29	77	2'919	31	52	16
SZ	251	1'024'393	15'552	66	278	1'132'581	108'188	31	62	3'685	20	63	18
TG	383	590'346	26'183	23	522	2'126'652	1'536'306	25	68	1'131	35	34	30
TI	199	1'213'125	18'582	65	705	2'872'161	1'659'036	9	93	1'721	18	66	16
UR	55	80'545	3'354	24	79	321'846	241'301	28	61	1'020	38	13	49
VD	1'831	15'328'043	274'214	56	1'411	5'748'432	-9'579'611	42	150	10'863	26	52	22
VS	672	2'593'731	73'407	35	594	2'419'977	-173'754	35	109	4'367	35	30	35
ZG	211	576'227	13'422	43	227	924'804	348'577	31	64	2'538	20	41	37
ZH	3'195	18'293'568	340'617	54	3'006	12'246'396	-6'047'172	38	107	6'086	19	58	23
CH	14'290	73'706'894	1'458'837	51	16'122	65'681'031	-8'025'863	30	102	4'572	23	51	26

Allegato 3.2 Spese per il soccorso d'emergenza per 2012 - Nuovi casi dec. neg.

Cantone	Beneficiari soccorso d'emergenza Totale	Spese soccorso d'emergenza Totale	Numero pernottamenti	Costo medio a pernottamento	Decisioni 2012 (con rettifica decisioni)	Indennità soccorso d'emergenza (4074 Fr / decisione)	Indennità federale meno spese	Quota beneficiari soccorso d'emergenza sulle decisioni p.i.g. accumulate	Durata media della percezione	Costo medio a decisione	Genere di costo sulle spese di soccorso d'emergenza totale (in %)		
											assistenza	alloggio	costi sanitari
AG	301	1'295'236	34'307	38	226	920'718	-374'518	38	114	5'731	20	46	34
AI	1	4'872	123	40	10	40'740	35'868	4	123	487	20	25	55
AR	6	44'787	1'280	35	26	105'924	61'137	10	213	1'723	23	59	19
BE	590	4'509'032	85'657	53	390	1'588'860	-2'920'172	36	145	11'562	28	44	28
BL	182	1'382'653	33'109	42	157	639'600	-743'053	36	182	8'807	40	32	28
BS	51	243'063	5'949	41	59	240'354	-2'709	35	117	4'120	37	38	25
FR	100	755'101	17'420	43	110	448'137	-306'964	23	174	6'865	34	40	25
GE	335	2'542'708	72'985	35	167	680'376	-1'862'332	40	218	15'226	22	39	37
GL	19	21'111	1'234	17	26	105'924	84'813	27	65	812	35	7	58
GR	37	135'359	2'258	60	72	293'328	157'969	15	61	1'880	10	79	11
JU	49	499'521	8'219	61	35	142'590	-356'931	42	168	14'272	37	41	21
LU	166	430'341	9'852	44	155	631'470	201'129	33	59	2'776	26	45	28
NE	118	781'618	19'186	41	84	342'216	-439'402	37	163	9'305	16	58	25
NW	4	15'225	95	160	13	52'962	37'737	11	24	1'171	7	74	20
OW	11	22'848	1'107	21	11	44'814	21'966	22	101	2'077	21	71	7
SG	138	674'190	21'073	32	154	627'393	-46'797	25	153	4'378	22	49	28
SH	48	402'661	9'558	42	30	122'217	-280'444	38	199	13'422	29	40	29
SO	127	727'829	20'206	36	92	374'808	-353'021	34	159	7'911	31	53	16
SZ	73	449'885	9'003	50	60	244'440	-205'445	37	123	7'498	27	59	14
TG	52	109'004	5'247	21	75	305'550	196'546	29	101	1'453	39	38	24
TI	96	441'701	8'841	50	108	439'992	-1'709	22	92	4'090	19	60	21
UR	28	60'162	2'335	26	29	118'146	57'984	44	83	2'075	42	15	43
VD	577	5'286'399	118'152	45	314	1'279'236	-4'007'163	50	205	16'836	29	46	25
VS	202	1'145'754	34'796	33	122	497'034	-648'720	36	172	9'391	33	31	36
ZG	53	254'821	6'346	40	37	150'738	-104'083	34	120	6'887	22	45	31
ZH	833	6'800'353	139'424	49	636	2'591'193	-4'209'160	43	167	10'692	21	56	23
CH	4'197	29'036'235	667'762	43	3'198	13'028'760	-16'007'475	36	159	9'079	26	47	27

Allegato 3.3 Spese per il soccorso d'emergenza per 2012 - Nuovi casi NEM-Dublino

Cantone	Beneficiari soccorso d'emergenza Totale	Spese soccorso d'emergenza Totale	Numero pernottamenti	Costo medio a pernottamento	Decisioni 2012 (con rettifica decisioni)	Indennità soccorso d'emergenza (4074 Fr / decisione)	Indennità federale meno spese	Quota beneficiari soccorso d'emergenza sulle decisioni p.i.g. accumulate	Durata media della percezione	Costo medio a decisione	Genere di costo sulle spese di soccorso d'emergenza totale (in %)		
											assistenza	alloggio	costi sanitari
AG	339	413'750	6'375	65	681	2'774'394	2'360'644	21	19	608	12	37	51
AI	6	15'646	438	36	15	61'110	45'464	18	73	1'043	22	28	50
AR	1	2'686	44	61	55	224'073	221'387	1	44	49	13	39	48
BE	985	2'489'934	36'083	69	1'087	4'428'438	1'938'504	40	37	2'291	22	41	37
BL	167	370'086	8'847	42	278	1'132'572	762'486	25	53	1'331	39	32	28
BS	114	288'253	6'741	43	190	774'060	485'807	19	59	1'517	34	45	21
FR	164	264'236	4'949	53	251	1'022'583	758'347	27	30	1'053	26	39	35
GE	352	2'263'705	26'276	86	437	1'780'338	-483'367	34	75	5'180	8	72	19
GL	10	9'232	293	32	45	183'330	174'098	11	29	205	25	5	69
GR	137	174'373	2'695	65	232	945'174	770'801	29	20	752	6	75	18
JU	76	395'900	4'392	90	78	317'772	-78'128	43	58	5'076	26	49	23
LU	252	198'210	5'071	39	400	1'629'612	1'431'402	29	20	496	33	31	36
NE	200	923'909	13'491	68	188	765'927	-157'982	47	67	4'914	12	69	19
NW	41	132'776	1'056	126	46	187'404	54'629	40	26	2'886	7	73	20
OW	10	4'096	74	55	44	179'253	175'157	17	7	93	18	24	58
SG	35	190'376	3'025	63	588	2'395'515	2'205'139	3	86	324	6	81	13
SH	75	202'547	2'812	72	95	387'030	184'483	38	37	2'132	17	72	11
SO	223	431'877	8'400	51	315	1'283'331	851'454	31	38	1'371	33	50	16
SZ	126	267'797	2'690	100	162	659'994	392'197	38	21	1'653	13	59	28
TG	218	199'281	9'120	22	274	1'116'297	917'016	33	42	727	37	35	28
TI	25	90'017	689	131	408	1'662'186	1'572'169	3	28	221	12	78	11
UR	15	9'086	483	19	34	138'516	129'430	22	32	267	7	7	85
VD	585	2'771'228	41'032	68	638	2'599'227	-172'001	38	70	4'344	24	56	20
VS	224	463'816	11'143	42	267	1'087'770	623'954	35	50	1'737	42	24	34
ZG	92	76'727	1'614	48	125	509'256	432'529	34	18	614	17	24	58
ZH	1'529	4'586'563	80'393	57	1'708	6'958'410	2'371'847	43	53	2'685	18	56	26
CH	6'001	17'236'108	278'226	62	8'641	35'203'572	17'967'464	31	46	1'995	20	54	26

Allegato 3.4 Spese per il soccorso d'emergenza per 2012 - Nuovi casi NEM senza Dublino

Cantone	Beneficiari soccorso d'emergenza Totale	Spese soccorso d'emergenza Totale	Numero pernottamenti	Costo medio a pernottamento	Decisioni 2012 (con rettifica decisioni)	Indennità soccorso d'emergenza (4074 Fr / decisione)	Indennità federale meno spese	Quota beneficiari soccorso d'emergenza sulle decisioni p.i.g. accumulate	Durata media della percezione	Costo medio a decisione	Genere di costo sulle spese di soccorso d'emergenza totale (in %)		
											assistenza	alloggio	costi sanitari
AG	310	915'873	20'415	45	297	1'209'978	294'105	24	66	3'084	17	42	41
AI	6	35'078	852	41	7	28'518	-6'560	24	142	5'011	19	24	56
AR	8	33'421	904	37	22	89'628	56'207	7	113	1'519	22	54	23
BE	411	2'463'204	39'528	62	468	1'906'635	-556'569	20	96	5'263	22	45	33
BL	118	732'721	17'543	42	295	1'201'830	469'109	18	149	2'484	40	32	28
BS	50	318'967	7'580	42	97	395'178	76'211	11	152	3'288	37	39	24
FR	135	734'439	15'272	48	143	582'582	-151'857	24	113	5'136	27	48	24
GE	330	2'210'809	54'616	40	262	1'067'388	-1'143'421	30	166	8'438	19	41	37
GL	14	42'756	1'736	25	24	97'776	55'020	19	124	1'781	32	6	61
GR	50	145'834	2'503	58	109	444'066	298'232	9	50	1'338	11	83	5
JU	53	615'767	6'962	88	42	171'108	-444'659	27	131	14'661	26	54	18
LU	137	351'402	6'534	54	178	725'172	373'770	19	48	1'974	25	45	29
NE	109	816'937	11'354	72	84	342'216	-474'721	26	104	9'725	10	69	21
NW	10	31'342	265	118	15	61'110	29'768	20	27	2'089	7	78	15
OW	23	51'670	2'558	20	25	101'850	50'180	32	111	2'067	52	43	5
SG	119	548'042	17'956	31	223	908'469	360'427	12	151	2'458	21	52	27
SH	39	276'353	4'425	62	42	171'108	-105'245	22	113	6'580	19	66	14
SO	123	422'552	7'823	54	135	549'993	127'441	24	64	3'130	31	53	15
SZ	54	306'711	3'859	79	56	228'147	-78'564	20	71	5'477	15	71	14
TG	114	282'062	11'816	24	173	704'805	422'743	17	104	1'630	34	32	34
TI	78	681'407	9'052	75	189	769'983	88'576	8	116	3'605	18	69	13
UR	12	11'297	536	21	16	65'184	53'887	18	45	706	44	7	49
VD	678	7'270'416	115'030	63	459	1'869'969	-5'400'447	41	170	15'840	25	56	19
VS	248	984'161	27'468	36	205	835'173	-148'988	33	111	4'801	34	30	36
ZG	67	244'679	5'462	45	65	264'810	20'131	27	82	3'764	20	43	36
ZH	852	6'906'652	120'800	57	736	2'998'491	-3'908'161	30	142	9'384	17	60	22
CH	4'148	27'434'551	512'849	53	4'367	17'791'167	-9'643'384	24	124	6'282	22	53	25

Allegato 3.5 Spese per il soccorso d'emergenza per 2012 - Nuovi casi con decisioni passate in giudicato nel 2008

Cantone	Beneficiari soccorso d'emergenza Totale	Spese soccorso d'emergenza Totale	Numero pernottamenti	Costo medio a pernottamento	Decisioni 2008	Quota beneficiari soccorso d'emergenza sulle decisioni p.i.g. accumulate	Durata media della percezione	Costo medio a decisione	Genere di costo sulle spese di soccorso d'emergenza totale (in %)		
									assistenza	alloggio	costi sanitari
AG	32	211'245	5'284	40	347	9	165	609	19	49	32
AI	0	0	0	0	7	0	0	0			
AR	0	0	0	0	28	0	0	0			
BE	26	329'049	5'591	59	568	5	215	579	23	46	31
BL	24	233'401	5'291	44	142	17	220	1'644	37	31	32
BS	3	48'224	1'098	44	167	2	366	289	32	34	34
FR	8	112'268	2'668	42	135	6	334	832	31	46	23
GE	29	270'016	6'519	41	323	9	225	836	19	38	39
GL	1	8'140	366	22	22	5	366	370	36	8	56
GR	1	7'845	152	52	128	1	152	61	14	86	0
JU	3	60'198	1'069	56	49	6	356	1'229	39	42	18
LU	5	41'813	574	73	176	3	115	238	15	37	42
NE	3	35'958	518	69	101	3	173	356	9	66	25
NW	0	0	0	0	15	0	0	0			
OW	0	0	0	0	16	0	0	0			
SG	11	51'986	1'823	29	267	4	166	195	19	51	31
SH	1	16'504	366	45	40	3	366	413	26	38	32
SO	9	49'804	2'481	20	130	7	276	383	32	61	7
SZ	3	20'102	275	73	57	5	92	353	19	58	23
TG	2	12'634	426	30	160	1	213	79	27	25	48
TI	0	0	0	0	206	0	0	0			
UR	1	2'968	95	31	19	5	95	156	38	4	57
VD	63	745'595	15'725	47	458	14	250	1'628	27	48	24
VS	3	23'982	506	47	191	2	169	126	26	21	54
ZG	2	572	0		51	4	0	11	0	0	97
ZH	65	722'696	13'259	55	763	9	204	947	18	60	22
CH	295	3'005'000	64'086	47	4'566	6	217	658	24	48	27

Allegato 3.6 Spese per il soccorso d'emergenza per 2012 - Nuovi casi con decisioni passate in giudicato nel 2009

Cantone	Beneficiari soccorso d'emergenza Totale	Spese soccorso d'emergenza Totale	Numero pernottamenti	Costo medio a pernottamento	Decisioni 2009	Quota beneficiari soccorso d'emergenza sulle decisioni p.i.g. accumulate	Durata media della percezione	Costo medio a decisione	Genere di costo sulle spese di soccorso d'emergenza totale (in %)		
									assistenza	alloggio	costi sanitari
AG	56	303'951	8'574	35	582	10	153	522	21	46	33
AI	0	0	0	0	11	0	0	0			
AR	2	24'099	732	33	41	5	366	588	24	62	13
BE	95	947'693	16'274	58	941	10	171	1'007	24	44	32
BL	20	233'792	5'341	44	262	8	267	892	38	31	31
BS	6	57'194	1'438	40	153	4	240	374	38	27	35
FR	21	283'229	5'847	48	248	8	278	1'142	27	48	24
GE	70	674'368	18'971	36	455	15	271	1'482	21	43	34
GL	0	0	0	0	23	0	0	0			
GR	8	84'299	1'407	60	221	4	176	381	9	81	9
JU	8	109'920	1'409	78	65	12	176	1'691	28	49	19
LU	17	96'772	1'651	59	319	5	97	303	17	41	41
NE	24	179'889	4'147	43	176	14	173	1'022	9	70	21
NW	0	0	0	0	24	0	0	0			
OW	0	0	0	0	20	0	0	0			
SG	23	169'577	4'752	36	368	6	207	461	18	56	27
SH	7	61'854	1'064	58	62	11	152	998	20	52	26
SO	19	123'900	2'291	54	236	8	121	525	31	54	15
SZ	8	78'403	1'454	54	114	7	182	688	25	52	22
TG	9	48'626	1'921	25	147	6	213	331	32	30	38
TI	3	43'640	1'098	40	336	1	366	130	25	48	27
UR	0	0	0	0	33	0	0	0			
VD	135	1'696'600	29'119	58	584	23	216	2'905	26	49	25
VS	38	211'485	7'044	30	292	13	185	724	32	34	34
ZG	4	36'954	582	63	78	5	146	474	13	52	35
ZH	191	2'535'448	43'922	58	1'048	18	230	2'419	17	63	19
CH	764	8'001'694	159'038	50	6'839	11	208	1'170	22	52	25

Allegato 3.7 Spese per il soccorso d'emergenza per 2012 - Nuovi casi con decisioni passate in giudicato nel 2010

Cantone	Beneficiari soccorso d'emergenza Totale	Spese soccorso d'emergenza Totale	Numero pernottamenti	Costo medio a pernottamento	Decisioni 2010	Quota beneficiari soccorso d'emergenza sulle decisioni p.i.g. accumulate	Durata media della percezione	Costo medio a decisione	Genere di costo sulle spese di soccorso d'emergenza totale (in %)		
									assistenza	alloggio	costi sanitari
AG	66	300'655	7'955	38	793	8	121	379	20	42	38
AI	1	12'384	358	35	17	6	358	728	23	29	48
AR	1	9'165	216	42	51	2	216	180	19	45	36
BE	123	1'379'357	24'844	56	1'414	9	202	975	26	43	30
BL	26	283'456	6'668	43	372	7	256	762	39	32	29
BS	12	99'802	2'705	37	325	4	225	307	36	30	34
FR	24	198'153	3'931	50	365	7	164	543	24	52	23
GE	135	1'358'410	35'349	38	692	20	262	1'963	21	39	38
GL	1	10'342	366	28	48	2	366	215	28	7	65
GR	3	15'098	288	52	256	1	96	59	11	85	4
JU	13	174'556	3'098	56	107	12	238	1'631	39	42	18
LU	16	128'593	2'329	55	424	4	146	303	22	45	33
NE	23	228'067	3'506	65	269	9	152	848	12	66	21
NW	1	205	0		35	3	0	6	0	0	100
OW	9	47'038	2'677	18	35	26	297	1'344	46	58	-3
SG	35	241'605	8'149	30	598	6	233	404	17	47	35
SH	22	214'993	4'324	50	118	19	197	1'822	24	48	25
SO	43	308'800	8'368	37	341	13	195	906	30	53	16
SZ	15	121'278	2'409	50	183	8	161	663	26	62	12
TG	23	101'564	3'746	27	389	6	163	261	30	28	42
TI	19	228'768	3'770	61	476	4	198	481	17	61	22
UR	0	0	0	0	33	0	0	0			
VD	265	3'248'341	60'605	54	955	28	229	3'401	27	49	24
VS	61	418'478	11'677	36	480	13	191	872	35	29	36
ZG	15	101'676	2'479	41	153	10	165	665	26	39	33
ZH	180	2'036'147	37'564	54	1'656	11	209	1'230	18	61	20
CH	1'132	11'266'932	237'381	47	10'585	11	210	1'064	24	48	27

Allegato 3.8 Spese per il soccorso d'emergenza per 2012 - Nuovi casi con decisioni passate in giudicato nel 2011

Cantone	Beneficiari soccorso d'emergenza Totale	Spese soccorso d'emergenza Totale	Numero pernottamenti	Costo medio a pernottamento	Decisioni 2011 (con rettifica decisioni)	Quota beneficiari soccorso d'emergenza sulle decisioni p.i.g. accumulate	Durata media della percezione	Costo medio a decisione	Genere di costo sulle spese di soccorso d'emergenza totale (in %)		
									assistenza	alloggio	costi sanitari
AG	191	714'360	15'904	45	780	24	83	916	17	42	41
AI	1	3'031	77	39	14	7	77	217	20	25	54
AR	4	22'217	582	38	70	6	146	317	21	56	23
BE	375	2'162'113	35'539	61	1'316	28	95	1'643	24	42	35
BL	80	687'999	16'764	41	338	24	210	2'036	40	33	27
BS	39	152'092	3'292	46	191	20	84	796	36	36	28
FR	92	504'239	11'164	45	350	26	121	1'441	31	43	24
GE	245	1'946'266	43'784	44	634	39	179	3'070	17	48	33
GL	4	10'848	501	22	46	9	125	236	30	8	62
GR	19	64'015	1'191	54	270	7	63	237	9	87	4
JU	36	349'279	4'898	71	115	31	136	3'037	31	43	23
LU	48	100'152	1'695	59	432	11	35	232	21	40	38
NE	95	651'037	13'096	50	260	37	138	2'504	13	60	27
NW	5	2'200	10	220	42	12	2	52	4	42	55
OW	3	2'373	56	42	30	10	19	79	27	41	32
SG	71	453'596	15'193	30	587	12	214	773	27	47	26
SH	36	206'191	4'140	50	117	31	115	1'762	24	58	16
SO	84	252'426	6'363	40	359	23	76	703	29	52	18
SZ	45	235'855	2'763	85	174	26	61	1'355	14	72	14
TG	76	136'384	6'268	22	317	24	82	430	37	32	31
TI	46	225'982	4'769	47	471	10	104	480	23	58	19
UR	11	24'934	969	26	32	34	88	779	38	18	44
VD	472	4'749'709	85'383	56	936	50	181	5'074	26	50	24
VS	160	697'567	20'355	34	387	41	127	1'802	32	31	36
ZG	36	187'839	3'559	53	167	22	99	1'125	15	44	40
ZH	616	4'233'846	80'673	52	1'844	33	131	2'296	19	58	23
CH	2'890	18'776'550	378'988	50	10'279	28	131	1'827	23	49	27

Allegato 3.9 Spese per il soccorso d'emergenza per 2012 - Nuovi casi con decisioni passate in giudicato nel 2012

Cantone	Beneficiari soccorso d'emergenza Totale	Spese soccorso d'emergenza Totale	Numero pernottamenti	Costo medio a pernottamento	Decisioni 2012 (con rettifica decisioni)	Indennità soccorso d'emergenza (4074 Fr / decisione)	Indennità federale meno spese	Quota beneficiari soccorso d'emergenza sulle decisioni p.i.g. accumulate	Durata media della percezione	Costo medio a decisione	Genere di costo sulle spese di soccorso d'emergenza totale (in %)		
											assistenza	alloggio	costi sanitari
AG	610	1'094'647	23'380	47	1'206	4'913'244	3'818'597	51	38	908	16	42	42
AI	11	40'181	978	41	32	130'368	90'187	34	89	1'256	19	24	56
AR	8	25'414	698	36	102	415'548	390'134	8	87	249	22	55	23
BE	1'381	4'643'958	79'020	59	1'944	7'919'856	3'275'898	71	57	2'389	26	44	31
BL	317	1'046'811	25'435	41	736	2'998'464	1'951'653	43	80	1'422	40	33	27
BS	156	492'971	11'737	42	350	1'425'900	932'929	45	75	1'408	36	47	17
FR	253	655'886	14'031	47	502	2'045'148	1'389'262	50	55	1'307	32	38	29
GE	545	2'768'162	49'254	56	860	3'503'640	735'478	63	90	3'219	12	61	25
GL	37	43'768	2'030	22	95	387'030	343'262	39	55	461	33	5	61
GR	193	284'309	4'418	64	411	1'674'414	1'390'105	47	23	692	8	76	15
JU	118	817'235	9'099	90	155	631'470	-185'765	76	77	5'272	26	52	20
LU	472	612'624	15'208	40	729	2'969'946	2'357'322	65	32	840	31	42	26
NE	287	1'427'512	22'764	63	351	1'429'974	2'462	82	79	4'067	13	68	19
NW	49	176'939	1'406	126	74	301'476	124'537	66	29	2'391	7	75	19
OW	32	29'204	1'006	29	81	329'994	300'790	40	31	361	35	38	25
SG	152	495'844	12'137	41	976	3'976'224	3'480'380	16	80	508	14	65	21
SH	98	382'019	6'901	55	168	684'432	302'413	58	70	2'274	22	60	18
SO	324	847'328	16'926	50	534	2'175'516	1'328'188	61	52	1'587	32	51	15
SZ	184	568'754	8'651	66	275	1'120'350	551'596	67	47	2'068	20	61	19
TG	279	291'138	13'822	21	514	2'094'036	1'802'898	54	50	566	38	38	23
TI	133	714'735	8'945	80	708	2'884'392	2'169'657	19	67	1'010	16	72	13
UR	43	52'643	2'290	23	79	321'846	269'203	54	53	666	38	11	51
VD	912	4'887'797	83'382	59	1'405	5'723'970	836'173	65	91	3'479	25	59	16
VS	414	1'242'219	33'825	37	587	2'391'438	1'149'219	71	82	2'116	37	28	35
ZG	157	249'186	6'802	37	225	916'650	667'464	70	43	1'107	23	39	36
ZH	2'194	8'765'431	165'199	53	3'022	12'311'628	3'546'197	73	75	2'901	19	55	26
CH	9'359	32'656'717	619'344	53	16'121	65'676'954	33'020'237	58	66	2'026	23	53	25

Allegato 4.1 Spese per il soccorso d'emergenza nel periodo dal 2008 al 2012 - Nuovi casi tutti

Cantone	Beneficiari soccorso d'emergenza Totale	Spese soccorso d'emergenza Totale	Numero pernottamenti	Costo medio a pernottamento	Decisioni 2008 - 2012	Indennità soccorso d'emergenza 2008 - 2012	Indennità federale meno spese	Quota beneficiari soccorso d'emergenza sulle decisioni p.i.g. accumulate	Durata media della percezione	Costo medio a decisione	Genere di costo sulle spese di soccorso d'emergenza totale (in %)		
											assistenza	alloggio	costi sanitari
AG	1'809	9'901'229	242'286	41	3'708	15'096'178	5'194'949	49	134	2'670	19	50	31
AI	22	145'231	3'473	42	81	329'758	184'527	27	158	1'793	19	24	57
AR	42	295'985	6'542	45	292	1'188'690	892'705	14	156	1'014	19	69	12
BE	4'337	29'085'331	548'356	53	6'183	25'172'150	-3'913'181	70	126	4'704	27	48	25
BL	1'120	8'472'408	211'523	40	1'850	7'533'254	-939'154	61	189	4'580	40	33	27
BS	349	1'812'798	48'492	37	1'186	4'822'963	3'010'165	29	139	1'528	38	36	26
FR	886	5'703'108	128'586	44	1'600	6'514'944	811'836	55	145	3'564	31	45	23
GE	1'951	21'200'216	472'114	45	2'964	12'063'308	-9'136'908	66	242	7'153	17	57	24
GL	88	169'829	6'534	26	234	952'278	782'449	38	74	726	28	13	59
GR	604	1'978'780	35'226	56	1'286	5'235'666	3'256'886	47	58	1'539	11	79	9
JU	313	2'609'045	39'002	67	491	1'998'445	-610'600	64	125	5'314	35	40	23
LU	1'148	2'235'282	51'416	43	2'080	8'469'428	6'234'146	55	45	1'075	33	45	21
NE	883	7'168'414	129'955	55	1'157	4'710'776	-2'457'638	76	147	6'196	13	66	20
NW	92	307'916	2'365	130	190	773'608	465'692	48	26	1'621	7	71	22
OW	80	299'082	13'008	23	182	740'794	441'712	44	163	1'643	35	53	10
SG	724	4'753'609	163'506	29	2'796	11'380'819	6'627'210	26	226	1'700	25	50	24
SH	333	2'551'326	54'252	47	505	2'056'025	-495'301	66	163	5'052	23	58	17
SO	849	4'687'058	93'709	50	1'600	6'515'101	1'828'043	53	110	2'929	35	52	12
SZ	537	2'842'155	42'283	67	803	3'270'186	428'031	67	79	3'539	20	64	16
TG	676	2'209'410	83'062	27	1'527	6'212'669	4'003'259	44	123	1'447	30	47	22
TI	692	4'040'509	77'885	52	2'197	8'944'251	4'903'742	31	113	1'839	20	60	20
UR	100	243'653	7'901	31	196	797'986	554'333	51	79	1'243	44	16	39
VD	2'836	43'076'576	770'704	56	4'338	17'654'460	-25'422'116	65	272	9'930	24	54	22
VS	1'408	7'653'442	226'797	34	1'937	7'884'621	231'179	73	161	3'951	36	30	33
ZG	404	1'928'825	46'275	42	674	2'744'175	815'350	60	115	2'862	21	45	31
ZH	5'545	47'708'339	961'882	50	8'333	33'920'432	-13'787'907	67	173	5'725	20	59	21
CH	27'828	213'079'559	4'467'134	48	48'390	196'982'965	-16'096'594	58	161	4'403	24	53	23

Allegato 4.2 Spese per il soccorso d'emergenza nel periodo dal 2008 al 2012 - Nuovi casi dec. neg.

Cantone	Beneficiari soccorso d'emergenza Totale	Spese soccorso d'emergenza Totale	Numero pernottamenti	Costo medio a pernottamento	Decisioni 2008 - 2012	Indennità soccorso d'emergenza 2008 - 2012	Indennità federale meno spese	Quota beneficiari soccorso d'emergenza sulle decisioni p.i.g. accumulate	Durata media della percezione	Costo medio a decisione	Genere di costo sulle spese di soccorso d'emergenza totale (in %)		
											assistenza	alloggio	costi sanitari
AG	618	4'617'587	114'998	40	801	3'256'356	-1'361'231	77	186	5'765	19	51	30
AI	2	6'258	166	38	23	93'530	87'272	9	83	272	21	27	52
AR	9	100'266	2'549	39	62	252'390	152'124	15	283	1'617	21	65	14
BE	1'391	14'106'227	285'630	49	1'642	6'677'103	-7'429'124	85	205	8'591	29	46	24
BL	397	4'321'405	108'627	40	508	2'064'986	-2'256'419	78	274	8'507	40	33	26
BS	66	485'293	11'815	41	144	586'321	101'028	46	179	3'370	38	35	27
FR	252	2'295'858	55'893	41	434	1'765'765	-530'093	58	222	5'290	37	39	24
GE	623	8'528'188	241'009	35	830	3'374'899	-5'153'289	75	387	10'275	22	43	33
GL	31	43'467	2'102	21	71	288'535	245'068	44	68	612	33	19	48
GR	119	744'401	13'485	55	254	1'032'926	288'525	47	113	2'931	12	81	7
JU	79	983'244	16'952	58	118	479'503	-503'741	67	215	8'333	39	36	23
LU	378	1'150'272	28'300	41	496	2'018'712	868'440	76	75	2'319	33	50	16
NE	265	2'177'482	52'212	42	322	1'310'023	-867'459	82	197	6'762	16	56	28
NW	10	56'851	413	138	36	146'193	89'342	28	41	1'579	7	71	22
OW	30	131'913	6'155	21	49	198'914	67'001	61	205	2'692	28	60	11
SG	287	2'110'741	73'238	29	556	2'259'744	149'003	52	255	3'796	25	48	27
SH	108	1'197'162	29'660	40	126	513'182	-683'980	86	275	9'501	29	45	23
SO	226	1'878'979	45'316	41	373	1'517'702	-361'277	61	201	5'037	33	51	15
SZ	165	1'333'378	24'253	55	197	802'274	-531'104	84	147	6'768	25	61	15
TG	109	475'830	17'679	27	178	724'872	249'042	61	162	2'673	30	47	23
TI	262	1'474'667	33'083	45	445	1'812'036	337'369	59	126	3'314	21	52	27
UR	47	154'414	4'354	35	64	260'634	106'220	73	93	2'413	44	19	36
VD	883	14'798'859	327'421	45	1'144	4'651'390	-10'147'469	77	371	12'936	27	47	25
VS	482	3'600'610	116'951	31	561	2'281'859	-1'318'751	86	243	6'418	34	33	34
ZG	121	923'049	22'793	40	158	642'698	-280'351	77	188	5'842	23	45	28
ZH	1'483	17'502'212	374'802	47	1'942	7'897'022	-9'605'190	76	253	9'012	21	56	22
CH	8'443	85'198'613	2'009'856	42	11'534	46'909'569	-38'289'044	73	238	7'387	26	48	25

Allegato 4.3 Spese per il soccorso d'emergenza nel periodo dal 2008 al 2012 - Nuovi casi NEM-Dublino

Cantone	Beneficiari soccorso d'emergenza Totale	Spese soccorso d'emergenza Totale	Numero pernottamenti	Costo medio a pernottamento	Decisioni 2008 - 2012	Indennità soccorso d'emergenza 2008 - 2012	Indennità federale meno spese	Quota beneficiari soccorso d'emergenza sulle decisioni p.i.g. accumulate	Durata media della percezione	Costo medio a decisione	Genere di costo sulle spese di soccorso d'emergenza totale (in %)		
											assistenza	alloggio	costi sanitari
AG	468	591'058	8'079	73	1'630	6'644'541	6'053'483	29	17	363	10	36	54
AI	8	22'409	546	41	33	134'486	112'077	24	68	679	19	24	56
AR	4	20'632	85	243	121	493'047	472'415	3	21	171	3	90	6
BE	1'764	5'393'139	81'311	66	2'486	10'130'126	4'736'987	71	46	2'169	23	43	34
BL	408	828'309	18'719	44	671	2'735'607	1'907'298	61	46	1'234	37	30	33
BS	174	497'314	11'661	43	588	2'396'565	1'899'251	30	67	846	33	43	24
FR	291	569'476	11'552	49	601	2'448'935	1'879'459	48	40	948	29	37	33
GE	633	3'567'433	51'384	69	1'031	4'200'474	633'041	61	81	3'460	10	67	21
GL	18	16'007	478	33	90	366'655	350'648	20	27	178	24	8	68
GR	235	301'546	4'903	62	473	1'927'597	1'626'051	50	21	638	7	72	20
JU	127	573'451	7'216	79	175	713'070	139'619	73	57	3'277	30	42	27
LU	443	299'115	7'483	40	868	3'537'165	3'238'050	51	17	345	33	30	37
NE	339	1'819'863	28'662	63	423	1'723'660	-96'203	80	85	4'302	13	70	17
NW	58	186'275	1'495	125	103	419'838	233'563	56	26	1'808	7	74	20
OW	10	4'096	74	55	60	244'485	240'389	17	7	68	18	24	58
SG	56	218'864	4'404	50	1'215	4'950'781	4'731'917	5	79	180	9	76	15
SH	122	326'495	5'210	63	200	814'899	488'404	61	43	1'632	17	68	15
SO	331	692'562	9'658	72	717	2'922'047	2'229'485	46	29	966	50	37	12
SZ	217	472'692	5'371	88	332	1'352'877	880'185	65	25	1'424	15	62	23
TG	308	361'898	15'163	24	663	2'701'337	2'339'439	46	49	546	34	38	28
TI	59	143'626	1'704	84	807	3'289'299	3'145'673	7	29	178	18	68	14
UR	19	16'789	856	20	67	273'090	256'301	28	45	251	14	11	75
VD	885	4'748'116	74'100	64	1'537	6'263'152	1'515'036	58	84	3'089	22	55	23
VS	425	877'499	20'388	43	634	2'583'480	1'705'982	67	48	1'384	40	23	37
ZG	151	105'906	2'599	41	269	1'096'062	990'156	56	17	394	20	26	52
ZH	2'457	7'661'732	136'635	56	3'574	14'562'631	6'900'899	69	56	2'144	18	54	28
CH	10'010	30'316'301	509'736	59	19'368	78'925'906	48'609'605	52	51	1'565	21	52	27

Allegato 4.4 Spese per il soccorso d'emergenza nel periodo dal 2008 al 2012 - Nuovi casi NEM senza Dublino

Cantone	Beneficiari soccorso d'emergenza Totale	Spese soccorso d'emergenza Totale	Numero pernottamenti	Costo medio a pernottamento	Decisioni 2008 - 2012	Indennità soccorso d'emergenza 2008 - 2012	Indennità federale meno spese	Quota beneficiari soccorso d'emergenza sulle decisioni p.i.g. accumulate	Durata media della percezione	Costo medio a decisione	Genere di costo sulle spese di soccorso d'emergenza totale (in %)		
											assistenza	alloggio	costi sanitari
AG	753	4'692'584	119'209	39	1'277	5'195'281	502'697	59	158	3'675	19	51	30
AI	13	116'564	2'761	42	25	101'742	-14'822	52	212	4'663	19	24	57
AR	29	175'088	3'908	45	109	443'253	268'165	27	135	1'606	19	69	12
BE	1'232	9'585'966	181'415	53	2'055	8'364'921	-1'221'045	60	147	4'665	27	52	22
BL	334	3'322'694	84'177	39	671	2'732'661	-590'033	50	252	4'952	41	33	26
BS	112	830'191	25'016	33	454	1'840'077	1'009'886	25	223	1'829	41	33	26
FR	349	2'837'774	61'141	46	565	2'300'244	-537'530	62	175	5'023	26	52	21
GE	724	9'104'595	179'721	51	1'103	4'487'935	-4'616'660	66	248	8'254	15	66	18
GL	39	110'355	3'954	28	73	297'088	186'733	53	101	1'512	27	11	62
GR	253	932'832	16'838	55	559	2'275'143	1'342'311	45	67	1'669	12	79	8
JU	110	1'052'351	14'834	71	198	805'872	-246'479	56	135	5'315	33	44	21
LU	343	785'895	15'633	50	716	2'913'551	2'127'656	48	46	1'098	33	45	21
NE	294	3'171'068	49'081	65	412	1'677'093	-1'493'975	71	167	7'697	12	71	17
NW	25	64'790	457	142	51	207'577	142'787	49	18	1'270	6	65	29
OW	41	163'072	6'779	24	73	297'395	134'323	56	165	2'234	42	49	8
SG	382	2'424'004	85'864	28	1'025	4'170'294	1'746'290	37	225	2'365	28	49	23
SH	106	1'027'669	19'382	53	179	727'944	-299'725	59	183	5'741	19	70	11
SO	297	2'115'518	38'735	55	510	2'075'352	-40'166	58	130	4'148	32	58	9
SZ	169	1'036'085	12'659	82	274	1'115'035	78'950	62	75	3'781	16	69	15
TG	264	1'371'682	50'220	27	686	2'786'460	1'414'778	38	190	2'000	29	50	21
TI	384	2'422'216	43'098	56	945	3'842'916	1'420'700	41	112	2'563	20	64	16
UR	34	72'450	2'691	27	65	264'262	191'812	52	79	1'115	51	10	38
VD	1'114	23'529'601	369'183	64	1'657	6'739'918	-16'789'683	67	331	14'200	22	58	20
VS	521	3'175'334	89'458	35	742	3'019'282	-156'052	70	172	4'279	38	30	32
ZG	143	899'871	20'883	43	247	1'005'415	105'544	58	146	3'643	20	47	32
ZH	1'701	22'544'395	450'445	50	2'817	11'460'779	-11'083'616	60	265	8'003	20	63	17
CH	9'766	97'564'644	1'947'542	50	17'488	71'147'490	-26'417'154	56	199	5'579	23	57	20

Allegato 4.5 Spese per il soccorso d'emergenza nel periodo dal 2008 al 2012 - Nuovi casi con decisioni passate in giudicato nel 2008

Cantone	Beneficiari soccorso d'emergenza Totale	Spese soccorso d'emergenza Totale	Numero pernottamenti	Costo medio a pernottamento	Decisioni 2008	Indennità soccorso d'emergenza (4000 Fr / decisione)	Indennità federale meno spese	Quota beneficiari soccorso d'emergenza sulle decisioni p.i.g. accumulate	Durata media della percezione	Costo medio a decisione	Genere di costo sulle spese di soccorso d'emergenza totale (in %)			Indennità federale lorda di soccorso d'emergenza (6000 Fr / décision) 1)	Indennità federale meno spese
											assistenza	alloggio	costi sanitari		
AG	270	2'451'167	57'932	42	347	1'388'000	-1'063'167	78	215	7'064	19	54	27	2'082'000	-369'167
AI	0	0	0	0	7	28'000	28'000	0	0	0				42'000	42'000
AR	9	45'599	367	124	28	112'000	66'401	32	41	1'629	7	88	5	168'000	122'401
BE	435	4'139'370	88'939	47	568	2'272'000	-1'867'370	77	204	7'288	30	51	19	3'408'000	-731'370
BL	108	1'842'260	48'501	38	142	568'000	-1'274'260	76	449	12'974	40	35	25	852'000	-990'260
BS	27	285'163	7'304	39	167	668'000	382'838	16	271	1'708	35	31	34	1'002'000	716'838
FR	81	873'851	20'880	42	135	540'000	-333'851	60	258	6'473	35	42	23	810'000	-63'851
GE	241	3'628'073	77'351	47	323	1'292'000	-2'336'073	75	321	11'232	17	62	19	1'938'000	-1'690'073
GL	9	44'731	1'170	38	22	88'000	43'269	41	130	2'033	24	9	67	132'000	87'269
GR	63	298'521	4'713	63	128	512'000	213'479	49	75	2'332	10	84	6	768'000	469'479
JU	19	200'669	3'426	59	49	196'000	-4'669	39	180	4'095	41	32	25	294'000	93'331
LU	85	274'541	5'080	54	176	704'000	429'459	48	60	1'560	30	46	20	1'056'000	781'459
NE	89	588'163	12'805	46	101	404'000	-184'163	88	144	5'823	15	53	31	606'000	17'837
NW	2	2'658	0		15	60'000	57'342	13	0	177	0	0	100	90'000	87'342
OW	9	33'104	1'076	31	16	64'000	30'896	56	120	2'069	19	63	17	96'000	62'896
SG	139	1'198'775	43'137	28	267	1'068'000	-130'775	52	310	4'490	22	51	27	1'602'000	403'225
SH	28	290'427	6'818	43	40	160'000	-130'427	70	244	7'261	24	55	20	240'000	-50'427
SO	71	609'994	13'533	45	130	520'000	-89'994	55	191	4'692	27	60	13	780'000	170'006
SZ	50	313'695	3'597	87	57	228'000	-85'695	88	72	5'503	16	64	21	342'000	28'305
TG	50	369'310	11'611	32	160	640'000	270'690	31	232	2'308	25	56	19	960'000	590'690
TI	118	414'252	9'145	45	206	824'000	409'748	57	78	2'011	22	58	20	1'236'000	821'748
UR	11	49'846	1'006	50	19	76'000	26'154	58	91	2'623	61	11	27	114'000	64'154
VD	325	8'267'383	152'799	54	458	1'832'000	-6'435'383	71	470	18'051	25	55	21	2'748'000	-5'519'383
VS	154	1'110'707	35'650	31	191	764'000	-346'707	81	231	5'815	38	32	30	1'146'000	35'293
ZG	26	299'387	7'078	42	51	204'000	-95'387	51	272	5'870	19	50	30	306'000	6'613
ZH	480	7'141'300	155'445	46	763	3'052'000	-4'089'300	63	324	9'360	22	61	16	4'578'000	-2'563'300
CH	2'899	34'772'945	769'363	45	4'566	18'264'000	-16'508'945	63	265	7'616	25	54	21	27'396'000	-7'376'945

1) Per rispondere alla domanda se e per quanto tempo l'indennità per il soccorso d'emergenza è sufficiente, questa colonna della quota parte di compensazione è presa in considerazione **in maniera virtuale**. La quota parte di compensazione serve a indennizzare i Cantoni deficitari. L'eventuale importo residuo è conservato in un fondo gestito dai Cantoni e destinato alla copertura di eventuali deficit futuri.

Allegato 4.6 Spese per il soccorso d'emergenza nel periodo dal 2008 al 2012 - Nuovi casi con decisioni passate in giudicato nel 2009

Cantone	Beneficiari soccorso d'emergenza Totale	Spese soccorso d'emergenza Totale	Numero pernottamenti	Costo medio a pernottamento	Decisioni 2009	Indennità soccorso d'emergenza (4102 Fr / decisione)	Indennità federale meno spese	Quota beneficiari soccorso d'emergenza sulle decisioni p.i.g. accumulate	Durata media della percezione	Costo medio a decisione	Genere di costo sulle spese di soccorso d'emergenza totale (in %)			Indennità federale lorda di soccorso d'emergenza (6153 Fr / décision) 1)	Indennità federale meno spese
											assistenza	alloggio	costi sanitari		
AG	346	3'025'221	76'641	39	582	2'387'364	-637'857	59	222	5'198	19	54	27	3'581'046	555'825
AI	5	35'697	894	40	11	45'122	9'425	45	179	3'245	20	25	55	67'683	31'986
AR	13	145'996	3'835	38	41	168'182	22'186	32	295	3'561	22	65	12	252'273	106'277
BE	751	7'591'647	155'402	49	941	3'859'982	-3'731'665	80	207	8'068	29	51	21	5'789'973	-1'801'674
BL	215	2'129'147	53'560	40	262	1'074'724	-1'054'423	82	249	8'127	41	33	26	1'612'086	-517'061
BS	50	355'034	11'341	31	153	627'606	272'572	33	227	2'320	46	29	25	941'409	586'375
FR	193	1'874'749	41'287	45	248	1'017'296	-857'453	78	214	7'559	29	49	22	1'525'944	-348'805
GE	316	5'426'962	122'496	44	455	1'866'410	-3'560'552	69	388	11'927	17	61	21	2'799'615	-2'627'347
GL	9	18'936	899	21	23	94'346	75'410	39	100	823	22	24	54	141'519	122'583
GR	126	696'908	12'858	54	221	906'542	209'634	57	102	3'153	13	80	7	1'359'813	662'905
JU	35	266'154	4'139	64	65	266'630	476	54	118	4'095	36	39	22	399'945	133'791
LU	184	608'133	14'454	42	319	1'308'538	700'405	58	79	1'906	36	50	13	1'962'807	1'354'674
NE	159	1'873'300	33'485	56	176	721'952	-1'151'348	90	211	10'644	11	72	17	1'082'928	-790'372
NW	15	56'736	434	131	24	98'448	41'712	63	29	2'364	6	70	23	147'672	90'936
OW	13	82'879	2'675	31	20	82'040	-839	65	206	4'144	29	53	16	123'060	40'181
SG	186	1'346'834	49'229	27	368	1'509'536	162'702	51	265	3'660	30	49	21	2'264'304	917'470
SH	51	634'663	14'576	44	62	254'324	-380'339	82	286	10'236	25	62	13	381'486	-253'177
SO	128	1'068'757	22'540	47	236	968'072	-100'685	54	176	4'529	32	55	11	1'452'108	383'351
SZ	88	566'414	8'559	66	114	467'628	-98'786	77	97	4'969	21	60	19	701'442	135'028
TG	63	483'705	16'104	30	147	602'994	119'289	43	256	3'291	27	51	22	904'491	420'786
TI	157	901'688	17'975	50	336	1'378'272	476'584	47	114	2'684	21	60	20	2'067'408	1'165'720
UR	15	75'369	1'941	39	33	135'366	59'997	45	129	2'284	41	24	33	203'049	127'680
VD	429	10'656'318	186'628	57	584	2'395'568	-8'260'750	73	435	18'247	23	55	22	3'593'352	-7'062'966
VS	264	1'753'468	54'394	32	292	1'197'784	-555'684	90	206	6'005	36	33	31	1'796'676	43'208
ZG	47	491'470	10'564	47	78	319'956	-171'514	60	225	6'301	18	51	29	479'934	-11'536
ZH	772	13'280'663	277'281	48	1'048	4'298'896	-8'981'767	74	359	12'672	20	62	18	6'448'344	-6'832'319
CH	4'630	55'446'848	1'194'191	46	6'839	28'053'578	-27'393'270	68	258	8'107	24	55	21	42'080'367	-13'366'481

1) Per rispondere alla domanda se e per quanto tempo l'indennità per il soccorso d'emergenza è sufficiente, questa colonna della quota parte di compensazione è presa in considerazione **in maniera virtuale**. La quota parte di compensazione serve a indennizzare i Cantoni deficitari. L'eventuale importo residuo è conservato in un fondo gestito dai Cantoni e destinato alla copertura di eventuali deficit futuri.

Allegato 4.7 Spese per il soccorso d'emergenza nel periodo dal 2008 al 2012 - Nuovi casi con decisioni passate in giudicato nel 2010

Cantone	Beneficiari soccorso d'emergenza Totale	Spese soccorso d'emergenza Totale	Numero pernottamenti	Costo medio a pernottamento	Decisioni 2010	Indennità soccorso d'emergenza (4070 Fr / decisione)	Indennità federale meno spese	Quota beneficiari soccorso d'emergenza sulle decisioni p.i.g. accumulate	Durata media della percezione	Costo medio a decisione	Genere di costo sulle spese di soccorso d'emergenza totale (in %)			Indennità federale lorda di soccorso d'emergenza (6105 Fr / décision) 1)	Indennità federale meno spese
											assistenza	alloggio	costi sanitari		
AG	287	1'905'631	51'422	37	793	3'227'510	1'321'879	36	179	2'403	20	47	32	4'841'265	2'935'634
AI	5	54'353	1'263	43	17	69'190	14'837	29	253	3'197	19	23	58	103'785	49'432
AR	7	22'060	547	40	51	207'570	185'510	14	78	433	21	64	15	311'355	289'295
BE	938	6'937'343	129'057	54	1'414	5'754'980	-1'182'363	66	138	4'906	27	49	24	8'632'470	1'695'127
BL	276	2'082'262	52'283	40	372	1'514'040	-568'222	74	189	5'597	41	33	26	2'271'060	188'798
BS	47	355'736	9'853	36	325	1'322'750	967'014	14	210	1'095	37	30	33	1'984'125	1'628'389
FR	184	1'251'801	28'216	44	365	1'485'550	233'749	50	153	3'430	29	48	23	2'228'325	976'524
GE	471	5'447'991	140'020	39	692	2'816'440	-2'631'551	68	297	7'873	20	49	28	4'224'660	-1'223'331
GL	21	41'538	1'710	24	48	195'360	153'822	44	81	865	32	21	47	293'040	251'502
GR	105	381'986	7'190	53	256	1'041'920	659'934	41	68	1'492	12	78	9	1'562'880	1'180'894
JU	63	682'891	12'537	54	107	435'490	-247'401	59	199	6'382	42	33	23	653'235	-29'656
LU	177	461'651	11'127	41	424	1'725'680	1'264'029	42	63	1'089	35	49	15	2'588'520	2'126'869
NE	186	1'468'911	27'818	53	269	1'094'830	-374'081	69	150	5'461	14	65	20	1'642'245	173'334
NW	5	8'143	56	145	35	142'450	134'307	14	11	233	2	63	35	213'675	205'532
OW	18	145'580	7'969	18	35	142'450	-3'130	51	443	4'159	43	55	2	213'675	68'095
SG	147	998'555	36'641	27	598	2'433'860	1'435'305	25	249	1'670	28	47	25	3'650'790	2'652'235
SH	88	816'482	17'504	47	118	480'260	-336'222	75	199	6'919	24	53	21	720'390	-96'092
SO	149	1'393'272	28'936	48	341	1'387'870	-5'402	44	194	4'086	34	55	10	2'081'805	688'533
SZ	121	842'255	14'231	59	183	744'810	-97'445	66	118	4'602	22	66	12	1'117'215	274'960
TG	124	682'507	24'433	28	389	1'583'230	900'723	32	197	1'755	29	48	23	2'374'845	1'692'338
TI	207	1'297'432	28'251	46	476	1'937'320	639'888	43	136	2'726	21	55	25	2'905'980	1'608'548
UR	16	28'529	1'215	23	33	134'310	105'781	48	76	865	41	11	46	201'465	172'936
VD	616	11'606'791	211'961	55	955	3'886'850	-7'719'941	65	344	12'154	24	53	24	5'830'275	-5'776'516
VS	341	2'030'719	59'180	34	480	1'953'600	-77'119	71	174	4'231	36	29	35	2'930'400	899'681
ZG	101	553'714	14'081	39	153	622'710	68'996	66	139	3'619	26	40	30	934'065	380'351
ZH	1'102	9'917'740	197'833	50	1'656	6'739'920	-3'177'820	67	180	5'989	19	60	20	10'109'880	192'140
CH	5'802	51'415'872	1'115'334	46	10'585	43'080'950	-8'334'922	55	192	4'857	25	51	24	64'621'425	13'205'553

1) Per rispondere alla domanda se e per quanto tempo l'indennità per il soccorso d'emergenza è sufficiente, questa colonna della quota parte di compensazione è presa in considerazione **in maniera virtuale**. La quota parte di compensazione serve a indennizzare i Cantoni deficitari. L'eventuale importo residuo è conservato in un fondo gestito dai Cantoni e destinato alla copertura di eventuali deficit futuri.

Allegato 4.8 Spese per il soccorso d'emergenza nel periodo dal 2008 al 2012 - Nuovi casi con decisioni passate in giudicato nel 2011

Cantone	Beneficiari soccorso d'emergenza Totale	Spese soccorso d'emergenza Totale	Numero pernottamenti	Costo medio a pernottamento	Decisioni 2011	Indennità soccorso d'emergenza (4077 Fr / decisione)	Indennità federale meno spese	Quota beneficiari soccorso d'emergenza sulle decisioni p.i.g. accumulate	Durata media della percezione	Costo medio a decisione	Genere di costo sulle spese di soccorso d'emergenza totale (in %)			Indennità federale lorda di soccorso d'emergenza (6105 Fr / décision) 1)	Indennità federale meno spese
											assistenza	alloggio	costi sanitari		
AG	374	1'424'562	32'911	43	780	3'180'060	1'755'498	48	88	1'826	17	45	38	4'770'480	3'345'918
AI	2	15'000	338	44	14	57'078	42'078	14	169	1'071	18	23	59	85'624	70'624
AR	7	56'917	1'095	52	70	285'390	228'473	10	156	813	15	72	12	428'120	371'203
BE	998	5'773'014	95'938	60	1'316	5'365'332	-407'682	76	96	4'387	25	43	32	8'048'656	2'275'642
BL	240	1'371'928	31'744	43	338	1'378'026	6'098	71	132	4'059	38	31	31	2'067'208	695'280
BS	87	323'894	8'257	39	191	778'707	454'813	46	95	1'696	38	39	23	1'168'156	844'262
FR	201	1'046'822	24'172	43	350	1'426'950	380'128	57	120	2'991	33	42	24	2'140'600	1'093'778
GE	472	3'929'028	82'993	47	634	2'584'818	-1'344'210	74	176	6'197	15	54	29	3'877'544	-51'484
GL	15	20'857	725	29	46	187'542	166'685	33	48	453	26	8	66	281'336	260'479
GR	128	317'056	6'047	52	270	1'100'790	783'734	47	47	1'174	11	76	12	1'651'320	1'334'264
JU	86	642'096	9'801	66	115	468'855	-173'241	75	114	5'583	35	36	27	703'340	61'244
LU	283	278'333	5'547	50	432	1'761'264	1'482'931	66	20	644	28	35	37	2'642'112	2'363'779
NE	219	1'810'528	33'083	55	260	1'060'020	-750'508	84	151	6'964	14	63	22	1'590'160	-220'368
NW	22	63'440	469	135	42	171'234	107'794	52	21	1'510	7	68	25	256'872	193'432
OW	10	8'315	282	29	30	122'310	113'995	33	28	277	35	41	23	183'480	175'165
SG	111	713'601	22'362	32	587	2'393'199	1'679'598	19	201	1'216	26	46	27	3'590'092	2'876'491
SH	77	427'735	8'453	51	117	477'009	49'274	66	110	3'656	21	64	14	715'572	287'837
SO	215	767'708	11'774	65	359	1'463'643	695'935	60	55	2'138	52	38	9	2'195'644	1'427'936
SZ	127	551'037	7'245	76	174	709'398	158'361	73	57	3'167	17	69	14	1'064'184	513'147
TG	191	382'750	17'092	22	317	1'292'409	909'659	60	89	1'207	36	40	24	1'938'772	1'556'022
TI	118	712'403	13'569	53	471	1'920'267	1'207'864	25	115	1'513	22	60	19	2'880'636	2'168'233
UR	16	37'265	1'449	26	32	130'464	93'199	50	91	1'165	36	18	46	195'712	158'447
VD	670	7'658'287	135'934	56	936	3'816'072	-3'842'215	72	203	8'182	24	51	25	5'724'576	-1'933'711
VS	300	1'516'329	43'748	35	387	1'577'799	61'471	78	146	3'918	35	30	35	2'366'892	850'564
ZG	97	335'068	7'750	43	167	680'859	345'791	58	80	2'006	20	45	34	1'021'372	686'304
ZH	1'378	8'603'205	166'124	52	1'844	7'517'988	-1'085'217	75	121	4'666	19	56	24	11'277'904	2'674'699
CH	6'444	38'787'176	768'902	50	10'279	41'907'483	3'120'307	63	119	3'773	23	50	27	62'866'364	24'079'188

1) Per rispondere alla domanda se e per quanto tempo l'indennità per il soccorso d'emergenza è sufficiente, questa colonna della quota parte di compensazione è presa in considerazione **in maniera virtuale**. La quota parte di compensazione serve a indennizzare i Cantoni deficitari. L'eventuale importo residuo è conservato in un fondo gestito dai Cantoni e destinato alla copertura di eventuali deficit futuri.

Allegato 5.1 Decisioni passate in giudicato e beneficiari del soccorso d'emergenza: per nazionalità

Statistiche 2012

Il maggior numero di decisioni

Nazionalità	Beneficiari	Decisioni
1 Nigeria	2'380	8'040
2 Serbia	1'273	4'122
3 Tunisia	1'236	3'798
4 Georgia	322	2'089
5 Iraq	262	1'876

Il maggior numero di beneficiari

Nazionalità	Quota	Beneficiari
1 Nigeria	29.6	2'380
2 Serbia	30.9	1'273
3 Tunisia	32.5	1'236
4 Macedonia ex.Rep. Jug.	40.4	672
5 Algeria	35.9	606

La maggior percentuale di beneficiari

Nazionalità	Beneficiari	Quota
1 Tchad	91	52.6
2 Etiopia	227	42.8
3 Niger	108	41.7
4 Macedonia ex.Rep. Jug.	672	40.4
5 Sri Lanka	493	39.9

La maggior percentuale di NEM

Nazionalità	NEM	Quota
1 Tchad	91	100.0
2 Mali	81	98.8
3 Nigeria	2'270	95.4
4 Ghana	242	94.5
5 Niger	102	94.4

La più lunga percezione

Nazionalità	Beneficiari	Durata
1 Mongolia	236	242.6
2 Etiopia	227	217.2
3 Congo RD	158	198.1
4 Nazionalità sconosciuto	286	183.8
5 Iran	198	171.1

Il maggior costo medio per giorno

Nazionalità	Beneficiari	Spese
1 Sierra Leone	68	70.1
2 Tunisia	1'236	69.9
3 Senegal	129	64.4
4 Gambia	312	64.3
5 Mali	82	61.9

Il minor numero di decisioni

Nazionalità	Beneficiari	Decisioni
1 Tchad	91	173
2 Senza nazionalità	63	239
3 Mali	82	240
4 Niger	108	259
5 Sierra Leone	68	260

Il minor numero di beneficiari

Nazionalità	Quota	Beneficiari
1 Senza nazionalità	26.4	63
2 Belarus	21.5	66
3 Sierra Leone	26.2	68
4 Camerun	24.8	78
5 Mali	34.2	82

La minor percentuale di beneficiari

Nazionalità	Beneficiari	Quota
1 Iraq	262	14.0
2 Georgia	322	15.4
3 Somalia	133	19.5
4 Turchia	241	21.4
5 Belarus	66	21.5

La minor percentuale di NEM

Nazionalità	NEM	Quota
1 Congo RD	27	17.1
2 Sri Lanka	94	19.1
3 Turchia	63	26.1
4 Iran	65	32.8
5 Etiopia	75	33.0

La più breve percezione

Nazionalità	Beneficiari	Durata
1 Tunisia	1'236	45.5
2 Tchad	91	46.5
3 Niger	108	52.8
4 Marocco	356	55.5
5 Georgia	322	61.6

Il minor costo medio per giorno

Nazionalità	Beneficiari	Spese
1 Kosovo	582	38.1
2 Turchia	241	40.1
3 Serbia	1'273	41.0
4 Mongolia	236	42.5
5 Sri Lanka	493	42.9

Allegato 5.2 Decisioni passate in giudicato e beneficiari del soccorso d'emergenza:
per nazionalità

Top 40: Nazionalità con più di 63 beneficiari

Proporzione NEM/Dec Neg in confronto al numero di beneficiari del soccorso d'emergenza

Nazionalità	2012								
	Numero decisioni 01.01.2008 - 31.12.2012	in % sul totale	Numero beneficiari	in % sul total	Quota di perce- zione	Durata della perce- zione	media spese	NEM in % dei beneficiari	dec. neg. in % dei beneficiari
Afghanistan	819	1.7	295	2.1	36	91	54	79.0	21.0
Algeria	1'688	3.5	606	4.2	36	100	59	78.2	21.8
Armenia	359	0.7	103	0.7	29	159	43	67.0	33.0
Etiopia	530	1.1	227	1.6	43	217	46	33.0	67.0
Belarus	307	0.6	66	0.5	21	81	50	74.2	25.8
Bosnia e Erzegovina	891	1.8	287	2.0	32	150	44	50.5	49.5
Côte d'Ivoire	649	1.3	159	1.1	24	129	53	68.6	31.4
Eritrea	1'430	3.0	439	3.1	31	108	52	85.9	14.1
Gambia	1'014	2.1	312	2.2	31	71	64	82.4	17.6
Georgia	2'089	4.3	322	2.2	15	62	56	87.3	12.7
Ghana	650	1.3	256	1.8	39	63	60	94.5	5.5
Guinea	1'170	2.4	334	2.3	29	93	61	79.3	20.7
Guinea-Bissau	588	1.2	195	1.4	33	80	62	78.5	21.5
Iraq	1'876	3.9	262	1.8	14	143	49	44.3	55.7
Iran	637	1.3	198	1.4	31	171	49	32.8	67.2
Camerun	315	0.7	78	0.5	25	138	51	33.3	66.7
Congo RD	534	1.1	158	1.1	30	198	45	17.1	82.9
Kosovo	1'689	3.5	582	4.0	34	145	38	38.1	61.9
Libia	308	0.6	107	0.7	35	68	59	89.7	10.3
Mali	240	0.5	82	0.6	34	87	62	98.8	1.2
Marocco	944	2.0	356	2.5	38	55	60	90.7	9.3
Macedonia ex.Rep. Jug.	1'662	3.4	672	4.7	40	87	44	60.3	39.7
Mongolia	678	1.4	236	1.6	35	243	43	62.3	37.7
Niger	259	0.5	108	0.8	42	53	61	94.4	5.6
Nigeria	8'040	16.6	2'380	16.6	30	71	61	95.4	4.6
Senza nazionalità	239	0.5	63	0.4	26	144	49	69.8	30.2
Pakistan	334	0.7	117	0.8	35	156	49	54.7	45.3
Russia	1'003	2.1	219	1.5	22	103	45	70.3	29.7
Senegal	390	0.8	129	0.9	33	81	64	86.0	14.0
Serbia	4'122	8.5	1'273	8.9	31	111	41	51.1	48.9
Sierra Leone	260	0.5	68	0.5	26	68	70	86.8	13.2
Somalia	683	1.4	133	0.9	19	84	51	87.2	12.8
Sri Lanka	1'236	2.6	493	3.4	40	108	43	19.1	80.9
Nazionalità sconosciuto	866	1.8	286	2.0	33	184	46	61.2	38.8
Sudan	362	0.7	108	0.8	30	101	54	81.5	18.5
Siria	719	1.5	181	1.3	25	88	46	85.6	14.4
Togo	374	0.8	95	0.7	25	166	44	33.7	66.3
Tchad	173	0.4	91	0.6	53	46	60	100.0	-
Tunisia	3'798	7.8	1'236	8.6	33	46	70	93.1	6.9
Turchia	1'125	2.3	241	1.7	21	110	40	26.1	73.9
Altro (105 nazionalità)	3'340	6.9	825	5.7	25	131	50	61.6	38.4
Totale	48'390	100.0	14'378	100.0	30	101	51	70.7	29.3

Quota di percezione = quota di beneficiari sul numero di decisioni

Allegato 5.3 Decisioni passate in giudicato e beneficiari del soccorso d'emergenza:
Per gruppi d'età / sesso

Per gruppi d'età:

Età	2012						
	Numero decisioni 01.01.2008 - 31.12.2012	%	Numero beneficiari	%	Quota di percezione	Durata della percezione	media spese
0-17 anni	6'790	14.0	2'357	16.5	35	140	28
18-29 anni	26'496	54.8	7'054	49.4	27	85	57
30-39 anni	10'995	22.7	3'437	24.0	31	103	57
> 40 anni	4'109	8.5	1'444	10.1	35	119	59
TOTALE	48'390	100.0	14'292	100.0	30	102	51

Quota di percezione = quota di beneficiari sul numero di decisioni

Per sesso:

Sesso	2012						
	Numero decisioni 01.01.2008 - 31.12.2012	%	Numero beneficiari	%	Quota di percezione	Durata della percezione	media spese
Maschile	36'505	75.4	10'083	70.5	28	85	59
Femminile	5'847	12.1	2'033	14.2	35	146	51
bambini meno 15 anni	6'038	12.5	2'176	15.2	36	142	28
TOTALE	48'390	100.0	14'292	100.0	30	102	51

Allegato 5.4 Decisioni passate in giudicato e beneficiari del soccorso d'emergenza:
Per durata della procedura / luogo della decisione/della crescita in giudicato

Per durata della procedura:

Durata della procedura in giorni	2012						
	Numero decisioni 01.01.2008 - 31.12.2012	%	Numero beneficiari	%	Quota di percezione	Durata della percezione	media spese
>= 730 giorni	4'697	9.7	1'626	11.3	35	183	42
548 - 729	1'177	2.4	386	2.7	33	176	41
366 - 547	2'034	4.2	639	4.5	31	165	45
181 - 365	6'423	13.3	1'913	13.3	30	118	48
30 - 180	32'150	66.4	9'291	64.7	29	74	57
< 30 giorni	1'909	3.9	495	3.4	26	151	44
ignota		0.0		0.0	0	0	0
TOTALE	48'390	100.0	14'350	100.0	30	102	51

Quota di percezione = quota di beneficiari sul numero di decisioni

Allegato 5.5 Beneficiari del soccorso d'emergenza: per trimestre di percezione e del passaggio in giudicato (PG); solo persone con spese di alloggio

Trimes- tre PG	Trimestre di percezione del soccorso d'emergenza																			
	1 / 08	2 / 08	3 / 08	4 / 08	1 / 09	2 / 09	3 / 09	4 / 09	1 / 10	2 / 10	3 / 10	4 / 10	1 / 11	2 / 11	3 / 11	4 / 11	1 / 12	2 / 12	3 / 12	4 / 12
1 / 08	374	412	297	217	153	131	106	87	77	69	58	51	55	46	40	34	28	26	18	17
2 / 08		420	407	253	195	158	122	97	80	77	65	65	58	55	54	49	41	34	34	30
3 / 08			427	391	309	238	201	168	138	115	108	94	92	80	69	67	57	47	42	40
4 / 08				543	677	438	334	257	209	175	150	152	148	135	129	121	110	97	88	82
1 / 09					832	785	538	390	305	243	218	190	160	136	126	121	109	101	80	72
2 / 09						832	826	570	430	331	260	235	211	189	157	154	148	129	103	94
3 / 09							843	759	520	399	348	303	276	225	205	182	150	135	121	109
4 / 09								637	654	448	361	297	275	239	211	195	178	170	150	125
1 / 10									812	857	563	428	350	276	239	224	189	164	139	120
2 / 10										1'401	1'022	618	438	346	275	223	201	162	154	130
3 / 10											1'040	861	544	426	349	263	243	222	206	195
4 / 10												901	806	466	350	286	263	211	184	163
1 / 11													987	848	427	293	246	209	176	153
2 / 11														1'075	891	464	349	261	229	188
3 / 11															1'203	1'014	509	374	304	242
4 / 11																1'267	1'104	510	303	255
1 / 12																	1'771	1'492	721	496
2 / 12																		1'905	1'556	673
3 / 12																			1'858	1'441
4 / 12																				1'925
Totale	374	832	1'131	1'404	2'166	2'582	2'970	2'965	3'225	4'115	4'193	4'195	4'400	4'542	4'725	4'957	5'696	6'249	6'466	6'550

Allegato 5.6 Beneficiari del soccorso d'emergenza: per trimestre di percezione e del passaggio in giudicato (PG); prima percezione e solo persone con spese di alloggio

Trimestre di percezione del soccorso d'emergenza																				
Trimes- tre PG	1 / 08	2 / 08	3 / 08	4 / 08	1 / 09	2 / 09	3 / 09	4 / 09	1 / 10	2 / 10	3 / 10	4 / 10	1 / 11	2 / 11	3 / 11	4 / 11	1 / 12	2 / 12	3 / 12	4 / 12
1 / 08	374	145	35	13	9	3	3	4	4		1		4	2	1	1				2
2 / 08		420	129	16	7	5	3					1	1	4	1		1		1	
3 / 08			427	113	31	6	3	7	1		2	2	1	1		2		1		1
4 / 08				543	281	23	7	5	2	3	5		3		1		1	1	1	
1 / 09					832	219	34	13	17	5	4	3	3	2	2	5	2	1		1
2 / 09						832	235	44	9	1	5	7	2	3		2	1	1	1	1
3 / 09							843	212	35	11	12	6	5	3	1		1	2	1	
4 / 09								637	184	29	14	9	9	1	5		3	1		
1 / 10									812	296	30	15	10	3	4	5	4	1		1
2 / 10										1'401	288	45	18	8	4	3	2	2	4	3
3 / 10											1'040	237	20	17	1	5	3	7	7	2
4 / 10												901	255	35	3	8	13		5	4
1 / 11													987	272	14	13	7	8	3	1
2 / 11														1'075	276	44	19	8	6	3
3 / 11															1'203	370	36	14	6	3
4 / 11																1'267	364	28	10	7
1 / 12																	1'771	391	66	11
2 / 12																		1'905	438	46
3 / 12																			1'858	407
4 / 12																				1'925
Totale	374	565	591	685	1'160	1'088	1'128	922	1'064	1'746	1'401	1'226	1'318	1'426	1'516	1'725	2'228	2'371	2'407	2'418

Allegato 6.1 Decisioni passate in giudicato e beneficiari del soccorso d'emergenza: per nazionalità

Statistiche nel periodo dal 2008 al 2012

Il maggior numero di decisioni

Nazionalità	Beneficiari	Decisioni
1 Nigeria	5'004	8'040
2 Serbia	2'311	4'122
3 Tunisia	1'730	3'798
4 Georgia	919	2'089
5 Iraq	985	1'876

Il maggior numero di beneficiari

Nazionalità	Quota	Beneficiari
1 Nigeria	62.2	5'004
2 Serbia	56.1	2'311
3 Tunisia	45.6	1'730
4 Kosovo	63.4	1'070
5 Iraq	52.5	985

La maggior percentuale di beneficiari

Nazionalità	Beneficiari	Quota
1 Nazionalità sconosciuto	703	81.2
2 Congo RD	411	77.0
3 Etiopia	407	76.8
4 Mongolia	520	76.7
5 Camerun	229	72.7

La maggior percentuale di NEM

Nazionalità	NEM	Quota
1 Ghana	336	95.7
2 Nigeria	4'769	95.3
3 Tunisia	1'623	93.8
4 Mali	145	93.5
5 Niger	152	93.3

La più lunga percezione

Nazionalità	Beneficiari	Durata
1 Etiopia	407	396.0
2 Mongolia	520	320.8
3 Angola	125	312.3
4 Iran	418	280.9
5 Congo RD	411	278.7

Il maggior costo medio per giorno

Nazionalità	Beneficiari	Spese
1 Tunisia	1'730	66.3
2 Guinea-Bissau	414	59.5
3 Senegal	265	59.4
4 Marocco	462	57.6
5 Sierra Leone	164	56.8

Il minor numero di decisioni

Nazionalità	Beneficiari	Decisioni
1 Angola	125	173
2 Senza nazionalità	129	239
3 Mali	155	240
4 Niger	163	259
5 Sierra Leone	164	260

Il minor numero di beneficiari

Nazionalità	Quota	Beneficiari
1 Angola	72.3	125
2 Senza nazionalità	54.0	129
3 Libia	49.7	153
4 Mali	64.6	155
5 Belarus	53.1	163

La minor percentuale di beneficiari

Nazionalità	Beneficiari	Quota
1 Somalia	283	41.4
2 Georgia	919	44.0
3 Tunisia	1'730	45.6
4 Marocco	462	48.9
5 Libia	153	49.7

La minor percentuale di beneficiari

Nazionalità	NEM	Quota
1 Congo RD	97	23.6
2 Sri Lanka	192	27.4
3 Angola	35	28.0
4 Turchia	196	29.0
5 Camerun	75	32.8

La più breve percezione

Nazionalità	Beneficiari	Durata
1 Tunisia	1'730	51.5
2 Marocco	462	69.8
3 Georgia	919	75.8
4 Niger	163	82.7
5 Ghana	351	84.1

Il minor costo medio per giorno

Nazionalità	Beneficiari	Spese
1 Turchia	676	38.9
2 Serbia	2'311	39.7
3 Kosovo	1'070	39.7
4 Bosnia e Erzegovina	597	42.4
5 Armenia	243	42.8

Allegato 6.2 Decisioni passate in giudicato e beneficiari del soccorso d'emergenza:
per nazionalità

Top 40: Nazionalità con più di 125 beneficiari

Proporzione NEM/Dec neg in confronto al numero di beneficiari del soccorso d'emergenza

Nazionalità	Periodo dal 2008 al 2012								
	Numero decisioni 01.01.2008 - 31.12.2012	in % sul totale	Numero beneficiari	in % sul total	Quota di perce- zione	Durata della perce- zione	media spese	NEM in % dei beneficiari	dec. neg. in % dei beneficiari
Afghanistan	819	1.7	454	1.6	55	152	51	74.4	25.6
Algeria	1'688	3.5	948	3.3	56	165	55	80.8	19.2
Angola	173	0.4	125	0.4	72	312	46	28.0	72.0
Armenia	359	0.7	243	0.9	68	171	43	58.4	41.6
Etiopia	530	1.1	407	1.4	77	396	44	36.9	63.1
Belarus	307	0.6	163	0.6	53	106	49	73.6	26.4
Bosnia e Erzegovina	891	1.8	597	2.1	67	263	42	49.9	50.1
Côte d'Ivoire	649	1.3	458	1.6	71	190	50	60.9	39.1
Eritrea	1'430	3.0	815	2.9	57	132	49	89.0	11.0
Gambia	1'014	2.1	725	2.5	71	121	56	80.8	19.2
Georgia	2'089	4.3	919	3.2	44	76	52	85.9	14.1
Ghana	650	1.3	351	1.2	54	84	56	95.7	4.3
Guinea	1'170	2.4	757	2.7	65	162	53	82.4	17.6
Guinea-Bissau	588	1.2	414	1.5	70	137	60	80.9	19.1
Iraq	1'876	3.9	985	3.5	53	153	46	50.6	49.4
Iran	637	1.3	418	1.5	66	281	44	34.4	65.6
Camerun	315	0.7	229	0.8	73	187	46	32.8	67.2
Congo RD	534	1.1	411	1.4	77	279	44	23.6	76.4
Kosovo	1'689	3.5	1'070	3.8	63	182	40	43.1	56.9
Libia	308	0.6	153	0.5	50	111	54	82.4	17.6
Mali	240	0.5	155	0.5	65	127	54	93.5	6.5
Marocco	944	2.0	462	1.6	49	70	58	90.7	9.3
Macedonia ex.Rep. Jug.	1'662	3.4	961	3.4	58	109	44	63.0	37.0
Mongolia	678	1.4	520	1.8	77	321	44	68.7	31.3
Niger	259	0.5	163	0.6	63	83	55	93.3	6.7
Nigeria	8'040	16.6	5'004	17.6	62	151	51	95.3	4.7
Senza nazionalità	239	0.5	129	0.5	54	210	45	64.3	35.7
Pakistan	334	0.7	197	0.7	59	203	48	54.8	45.2
Russia	1'003	2.1	579	2.0	58	150	44	73.2	26.8
Senegal	390	0.8	265	0.9	68	129	59	88.3	11.7
Serbia	4'122	8.5	2'311	8.1	56	149	40	45.6	54.4
Sierra Leone	260	0.5	164	0.6	63	123	57	84.8	15.2
Somalia	683	1.4	283	1.0	41	96	50	87.3	12.7
Sri Lanka	1'236	2.6	701	2.5	57	111	44	27.4	72.6
Nazionalità sconosciuto	866	1.8	703	2.5	81	240	46	69.8	30.2
Sudan	362	0.7	234	0.8	65	161	51	78.2	21.8
Siria	719	1.5	460	1.6	64	140	45	55.0	45.0
Togo	374	0.8	242	0.8	65	232	44	39.3	60.7
Tunisia	3'798	7.8	1'730	6.1	46	52	66	93.8	6.2
Turchia	1'125	2.3	676	2.4	60	170	39	29.0	71.0
Altro (105 nazionalità)	3'340	6.9	1'908	6.7	57	182	48	66.0	34.0
Totale	48'390	100.0	28'489	100.0	59	157	48	70.0	30.0

Quota di percezione = quota di beneficiari sul numero di decisioni

Allegato 7.1 Statistiche delle partenze dei cantoni

Cantone	Partenza	Beneficiari	Quota	Quota di percezione	Durata della percezione	Indennità federale (4'074 Fr./decisione) meno spese	Costo medio a pernottamento
AG	339	958	35.4	26	65	2'280'231	43
AI	6	13	46.2	16	109	74'772	39
AR	1	15	6.7	5	149	338'731	36
BE	851	2'002	42.5	32	81	-1'538'236	59
BL	198	467	42.4	25	127	488'542	42
BS	60	216	27.8	18	95	559'309	42
FR	161	400	40.3	25	95	299'526	47
GE	269	1'025	26.2	34	153	-3'529'890	46
GL	14	43	32.6	18	76	313'932	22
GR	140	224	62.5	17	33	1'227'002	61
JU	58	179	32.4	36	111	-879'718	77
LU	322	558	57.7	27	39	2'006'301	46
NE	138	433	31.9	37	104	-1'072'105	57
NW	19	55	34.5	29	26	122'133	127
OW	18	44	40.9	24	87	247'302	21
SG	58	292	19.9	10	144	2'518'769	34
SH	58	164	35.4	32	104	-201'206	52
SO	249	479	52.0	30	77	625'873	43
SZ	110	256	43.0	31	62	108'188	66
TG	171	389	44.0	25	68	1'536'306	23
TI	87	201	43.3	9	93	1'659'036	65
UR	40	55	72.7	28	61	241'301	24
VD	357	1'850	19.3	42	150	-9'579'611	56
VS	298	678	44.0	35	109	-173'754	35
ZG	91	215	42.3	31	64	348'577	43
ZH	1'229	3'250	37.8	38	107	-6'047'172	54
CH	5'342	14'461	36.9	30	102	-8'025'863	51

Allegato 7.2 Statistiche delle partenze dei cantoni: per categoria

Cantone	Nuovi casi: tutti			Nuovi casi NEM senza Dublin			Nuovi casi NEM-Dublino			Nuovi casi dec. Nneg.		
	Partenza	Beneficiari	Quota	Partenza	Beneficiari	Quota	Partenza	Beneficiari	Quota	Partenza	Beneficiari	Quota
AG	339	958	35	108	310	35	155	345	45	76	303	25
AI	6	13	46	4	6	67	1	6	17	1	1	100
AR	1	15	7	1	8	13		1	0		6	0
BE	851	2'002	43	131	412	32	571	999	57	149	591	25
BL	198	467	42	48	118	41	113	167	68	37	182	20
BS	60	216	28	7	51	14	49	114	43	4	51	8
FR	161	400	40	46	135	34	96	164	59	19	101	19
GE	269	1'025	26	90	334	27	143	356	40	36	335	11
GL	14	43	33		14	0	10	10	100	4	19	21
GR	140	224	63	23	50	46	109	137	80	8	37	22
JU	58	179	32	14	53	26	36	77	47	8	49	16
LU	322	558	58	65	139	47	193	253	76	64	166	39
NE	138	433	32	31	109	28	73	206	35	34	118	29
NW	19	55	35	4	10	40	13	41	32	2	4	50
OW	18	44	41	4	23	17	9	10	90	5	11	45
SG	58	292	20	24	119	20	13	35	37	21	138	15
SH	58	164	35	12	39	31	43	77	56	3	48	6
SO	249	479	52	67	123	54	135	229	59	47	127	37
SZ	110	256	43	15	54	28	74	129	57	21	73	29
TG	171	389	44	48	116	41	107	221	48	16	52	31
TI	87	201	43	35	80	44	18	25	72	34	96	35
UR	40	55	73	8	12	67	14	15	93	18	28	64
VD	357	1'850	19	115	679	17	199	594	34	43	577	7
VS	298	678	44	93	251	37	147	225	65	58	202	29
ZG	91	215	42	25	68	37	47	94	50	19	53	36
ZH	1'229	3'250	38	235	854	28	800	1'562	51	194	834	23
CH	5'342	14'461	37	1'253	4'167	30	3'168	6'092	52	921	4'202	22